

MHESI STRATEGIC POLICY DIRECTION

แนวคิद्यุทธศาสตร์ในการดำเนินงานขับเคลื่อนกระทรวง

โดย

ศาสตราจารย์พิเศษ ดร.เอนก เหล่าธรรมทัศน์

รัฐมนตรีว่าการกระทรวงการอุดมศึกษา วิทยาศาสตร์ วิจัย และ นวัตกรรม

สารบัญ

	หน้า
I. บทนำ	2
II. บริบทสำคัญต่อการกำหนดนโยบาย	4
III. วิสัยทัศน์	10
IV. ทิศทางเชิงยุทธศาสตร์	12
V. แนวทางที่มุ่งสู่ผลสัมฤทธิ์โดยเร็ว (Quick Wins)	23
VI. กลยุทธ์ในการดำเนินงาน	32
VII. บทสรุป	34

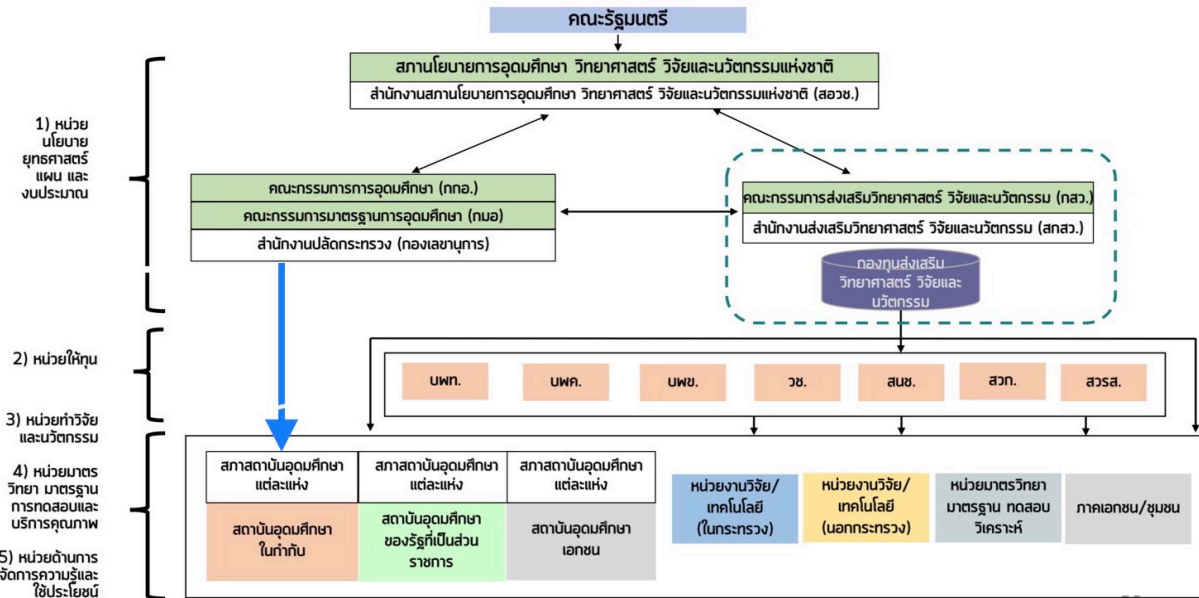
I. บทนำ

การอุดมศึกษา วิทยาศาสตร์ วิจัยและนวัตกรรม (อววน.) เป็นกลไกสำคัญในการขับเคลื่อนการพัฒนา เศรษฐกิจและสังคมของประเทศให้เจริญเติบโตอย่างมั่นคง มั่งคั่งและยั่งยืน ให้เกิดความสอดคล้องและมีศักยภาพ เพียงพอในการปรับตัวต่อการเปลี่ยนแปลงอย่างพลวัตและความท้าทายใหม่ๆ ที่จะเกิดขึ้นในอนาคตได้ ไม่เพียง ต้องใช้การวิจัยที่ผสมผสานองค์ความรู้ในศาสตร์ทุกแขนงเพื่อสรรสร้างนวัตกรรม อีกทั้งจำเป็นต้องมีการพัฒนา ทรัพยากรมนุษย์ของประเทศที่มีกลยุทธ์ที่เหมาะสม ในวันที่ 2 พฤษภาคม 2562 ได้มีประกาศพระราชบัญญัติสภานโยบายการอุดมศึกษา วิทยาศาสตร์ วิจัยและนวัตกรรมแห่งชาติ พ.ศ. 2562 และกฎหมายที่เกี่ยวข้อง รวมทั้งหมด 10 ฉบับ ใช้ในการปรับปรุงส่วนราชการเพื่อให้มีการจัดตั้งกระทรวงการอุดมศึกษา วิทยาศาสตร์ วิจัยและ นวัตกรรม (กระทรวง อว.) ที่ทำหน้าที่สอดคล้องกับการบริบทของประเทศที่มีการเปลี่ยนแปลงไป และได้มีการ กำหนดให้มีสภานโยบายการอุดมศึกษา วิทยาศาสตร์ วิจัยและนวัตกรรมแห่งชาติ เพื่อทำหน้าที่ในการกำหนด นโยบายยุทธศาสตร์แผนด้านการอุดมศึกษาและแผนด้านวิทยาศาสตร์วิจัยและนวัตกรรมของประเทศให้มีเอกภาพ และเป็นระบบ ตลอดจนการจัดสรรงบประมาณและการประเมินผลการปฏิบัติให้เป็นไปโดยเหมาะสมและมี ประสิทธิภาพ สามารถตอบโจทย์ความต้องการของประเทศให้ได้โดยเร็วที่สุด

สภานโยบายการอุดมศึกษา วิทยาศาสตร์ วิจัยและนวัตกรรมแห่งชาติ (Super Board) มีนายกรัฐมนตรี เป็นประธาน โดยสภานโยบายฯ มีหน้าที่ในการเสนอแนะ ยุทธศาสตร์ และแผนด้านการ อววน. ที่สอดคล้อง กับยุทธศาสตร์ชาติ แผนแม่บทและแผนอื่นๆ รวมทั้งนโยบายของรัฐบาลต่อคณะรัฐมนตรี และพิจารณากรอบ งบประมาณประมาณประจำปีด้าน อววน. ของประเทศ ก่อนที่สำนักงบประมาณจะนำเสนอคณะรัฐมนตรี ส่วน นโยบายและยุทธศาสตร์จากสภานโยบายฯ จะส่งต่อให้คณะกรรมการส่งเสริมวิทยาศาสตร์ วิจัยและนวัตกรรม (กสว.) คณะกรรมการการอุดมศึกษา (กกอ.) และคณะกรรมการมาตรฐานการอุดมศึกษา (กมอ.) นำไปแปลงสู่การ ปฏิบัติให้สถาบันอุดมศึกษา และหน่วยงานในระบบวิจัยและนวัตกรรมของประเทศดำเนินงานให้เป็นไปในทิศทาง เดียวกัน (แผนภาพแสดงโครงสร้างกระทรวง อว.) เพื่อขับเคลื่อนประเทศให้สามารถแข่งขันได้ในระดับโลก เชื่อมโยงการอุดมศึกษา วิทยาศาสตร์ วิจัยและนวัตกรรมกับผู้ประกอบการภาคเอกชนและภาครัฐ และสามารถ พัฒนาและแก้ไขปัญหาของชุมชนและสังคมได้อย่างยั่งยืน

ปัจจุบันกระทรวง อว. ได้มีนโยบายและยุทธศาสตร์การอุดมศึกษา วิทยาศาสตร์ วิจัยและนวัตกรรม พ.ศ. 2563-2570 และแผนด้านวิทยาศาสตร์ วิจัยและนวัตกรรม พ.ศ. 2563-2565 ที่ใช้เป็นแนวทางในการทำ แผนปฏิบัติราชการและแผนการดำเนินงานของหน่วยงานภายในกระทรวง ขณะนี้อยู่ในระหว่างดำเนินการปรับปรุง (ร่าง) นโยบายและยุทธศาสตร์การ อววน. พ.ศ. 2566-2570 และ แผนด้าน ววน. พ.ศ. 2563-2565 ฉบับปรับปรุง ปี 2563 เพื่อเสนอพิจารณาต่อสภาฯ ต่อไป

โครงสร้างระบบการอุดมศึกษา วิทยาศาสตร์ วิจัยและนวัตกรรม



แนวคิดยุทธศาสตร์ฉบับนี้ ศาสตราจารย์พิเศษ ดร.เอนก เหล่าธรรมทัศน์ รัฐมนตรีว่าการกระทรวงการอุดมศึกษา วิทยาศาสตร์ วิจัยและนวัตกรรมจะใช้ในการบริหารและกำกับดูแลการทำงานของหน่วยงานภายใต้กระทรวงให้สามารถบรรลุเป้าหมายตามนโยบายและยุทธศาสตร์ที่มีการดำเนินงานมาระยะหนึ่ง ซึ่งเป็นแนวทางที่ดีแล้ว และเชื่อว่าจะสัมฤทธิ์ผลได้ในเวลาอันรวดเร็ว ตามอุดมการณ์ “อว. สร้างชาติ” ให้กระทรวง อว. มีส่วนร่วมขับเคลื่อนการพัฒนาประเทศไทยให้ก้าวหน้าและยั่งยืนต่อไป

ยิ่งไปกว่านั้นแนวคิดยุทธศาสตร์ฉบับนี้ ศาสตราจารย์พิเศษ ดร.เอนก เหล่าธรรมทัศน์ ได้ตระหนักเกี่ยวกับความเป็นมาในการจัดตั้งกระทรวง อำนาจหน้าที่ที่เกี่ยวข้อง ความคาดหวังจากประชาชน ความก้าวหน้าการดำเนินงานและวิวัฒนาการของกระทรวง อว. โดยศึกษาความเชื่อมโยงรอบด้านจากทุกแง่มุม ตั้งแต่ระดับยุทธศาสตร์ชาติมาจนถึงนโยบายและยุทธศาสตร์ของ กระทรวง อว. และได้ “วิเคราะห์และคำนึงถึง” ปัจจัยที่ทำให้เกิดการเปลี่ยนแปลง โดยเฉพาะผลกระทบจากวิกฤติ Covid-19 ซึ่งเป็นวาระสำคัญตามนโยบายรัฐบาล จึงได้นำแนวคิดยุทธศาสตร์นี้ “กำหนด” นโยบายที่สามารถดำเนินงานต่อยอดจากผลงานเดิมและเพิ่มเติมกลยุทธ์ที่จะช่วยยกระดับการทำงานของกระทรวง อว. ให้มีประสิทธิภาพยิ่งขึ้น

วิธีการขับเคลื่อนนโยบายการทำงานของ ศาสตราจารย์พิเศษ ดร.เอนก เหล่าธรรมทัศน์ นั้น ประกอบด้วยนโยบายที่มุ่งบรรลุเป้าหมายในระยะสั้น (Quick Wins) และ นโยบายที่วางรากฐานสำคัญในระยะยาว (Future Foundation) นอกจากนี้จะมุ่งเน้นให้ กระทรวง อว. ต้องริเริ่มเป็นผู้นำการเปลี่ยนแปลง และเป็นพันธมิตรภาคีกับภาครัฐ ภาคเอกชน และภาคประชาสังคม ที่เสริมบทบาทการทำงานซึ่งกันและกัน เพื่อบรรลุเป้าหมายเดียวกัน คือ มุ่งพัฒนาให้เกิดประโยชน์สูงสุดต่อประชาชน ความเจริญเติบโตทางด้านเศรษฐกิจ สังคมและสิ่งแวดล้อมของประเทศ

II. บริบทสำคัญต่อการกำหนดนโยบาย

ประเด็นสำคัญที่ใช้เป็นข้อมูลประกอบการออกแบบแนวคิดยุทธศาสตร์ มีบริบทสำคัญที่เกี่ยวข้องโดยตรงกับ กระทรวง อว. ดังนี้

1. ความสามารถในการแข่งขันของประเทศไทย

คนไทยสามารถอ่านออกเขียนได้อยู่ที่ 92-93% จัดเป็นอันดับที่ 88 ของโลก เมื่อเทียบกับประเทศในกลุ่มอาเซียนแล้ว ประเทศไทยจัดอยู่ในลำดับที่สูงกว่าเฉพาะประเทศลาว พม่า และกัมพูชาเท่านั้น นอกจากนี้อัตราการอ่านออกเขียนได้ของคนไทยอยู่ในลำดับที่ต่ำกว่าประเทศอื่นที่เหลือ จาก International Survey ที่จัดลำดับประเทศผ่านอัตราการอ่านออกเขียนได้ดังกล่าว แสดงให้เห็นว่าประเทศไทยมีความจำเป็นอย่างยิ่งที่ต้องให้ความสำคัญในประเด็นการพัฒนาทรัพยากรมนุษย์ด้านการอ่านออกเขียนได้เพื่อสร้างความมั่นคงให้เกิดขึ้นกับประชาชนเป็นอันดับแรก

2. ด้านคุณภาพของภาคอุดมศึกษา

จากการจัดอันดับ World University Ranking จุฬาลงกรณ์มหาวิทยาลัยซึ่งถือเป็นมหาวิทยาลัยที่ดีที่สุดในประเทศไทย ถูกจัดอยู่ลำดับที่ 247 ของโลก ลำดับรองลงมาคือมหาวิทยาลัยมหิดล อยู่ในลำดับที่ 344 เมื่อเทียบกับประเทศใกล้เคียงอย่างประเทศสิงคโปร์ มีมหาวิทยาลัยติดอยู่ในอันดับที่ 11 ของโลก หรือ ในประเทศมาเลเซีย University of Malaya จัดอยู่ในอันดับที่ 70 และอีกมหาวิทยาลัยอีก 2 แห่งของมาเลเซียเองก็อยู่ลำดับที่สูงกว่ามหาวิทยาลัยชั้นนำของไทย ประเด็นสำคัญคือ มหาวิทยาลัยของประเทศที่กล่าวมานั้นก่อตั้งยุคหลัง และมีอายุน้อยกว่าจุฬาลงกรณ์มหาวิทยาลัย สิ่งที่เกิดขึ้นนี้ไม่ได้หมายความว่ามหาวิทยาลัยในประเทศไม่ได้รับการพัฒนา แต่ต้องการเน้นให้เห็นความสามารถในการปรับตัวของมหาวิทยาลัยของประเทศอื่น ที่ก้าวกระโดดและวิ่งเร็วกว่า ในด้านการดำเนินการทั้งการทำให้ระบบเปิด พร้อมทั้งมีกลยุทธ์การสร้างและสรรหา Talents ในเรื่องของงานวิจัย และบุคลากรเข้ามาร่วมงานในการช่วยพัฒนามหาวิทยาลัยและพัฒนาประเทศ

จาก 2 บริบทในด้านการศึกษาของไทยที่จะต้องดำเนินการระบบที่เปิดมากขึ้น และการสร้างและสรรหา Talents แสดงให้เห็นความจำเป็นที่ต้องมีการวางแผนและปรับแนวทางการดำเนินการเพื่อให้สามารถพัฒนาทรัพยากรมนุษย์ ยกกระดับคุณภาพและศักยภาพของคนในระดับอุดมศึกษา

3. ความสามารถในการแข่งขันด้านดิจิทัลของประเทศ

IMD ได้จัดลำดับและพิจารณาความสามารถทางการแข่งขันด้านดิจิทัลของประเทศต่างๆใน 3 ด้าน

1. พื้นฐานความรู้ แบ่งเป็น 3 ประเด็นย่อย คือ Talent (คนเก่งในประเทศ), การพัฒนาการศึกษา, กิจกรรมด้านวิทยาศาสตร์ (ระดับความเข้มข้น)
2. เทคโนโลยี กฎเกณฑ์ในประเทศ การลงทุน กรอบด้านการพัฒนาเทคโนโลยี
3. ความพร้อมในอนาคต ทักษะคิดในการปรับเปลี่ยนประเทศ ความยืดหยุ่นมีมากน้อยแค่ไหน
ความสามารถของภาคธุรกิจไปจนถึงการบูรณาการ

จากการเปรียบเทียบระหว่าง 3 ประเทศ คือ สิงคโปร์ มาเลเซีย และไทย ประเทศไทยด้อยกว่าทั้งในด้านมหาวิทยาลัยและเทคโนโลยี จุดที่ชี้ชัดคือ ด้านพื้นฐานความรู้ที่สิงคโปร์ จัดอยู่ในลำดับที่ 3 ส่วนเราจัดอยู่ในลำดับที่ 43, ในด้านความพร้อมของอนาคต สิงคโปร์อยู่ลำดับที่ 11 ประเทศไทยอยู่ลำดับที่ 50 ส่วนนี้เป็นประเด็นเรื่องการพัฒนาคน ที่กระทรวง อว. มีบทบาทโดยตรงและจะสามารถช่วยพัฒนาให้ดีขึ้นได้ ในขณะที่เดียวกันก็เกี่ยวข้องกับภาคีหลายส่วนรวมถึงความพร้อมภาคธุรกิจ จุดที่น่าสนใจคือการเป็นอันดับ 1 ของสิงคโปร์ในด้านการวางกฎเกณฑ์ คือถึงแม้จะเป็นประเทศที่ไม่มีทรัพยากรธรรมชาติอุดมสมบูรณ์ แต่ประเทศสิงคโปร์มีกฎเกณฑ์ที่เอื้อให้คนอื่นมาทำงานด้านดิจิทัลที่ก้าวหน้า มีการสร้างกลไกเพื่อให้ประเทศกลายเป็นระบบเปิด โดยสิงคโปร์ได้ประสบความสำเร็จจากการใช้วิธีนี้ในภาคการเงินมาแล้ว จึงได้นำกลับมาใช้ในด้าน Digital Innovation อีก จุดแข็งของไทยในด้านเทคโนโลยีนั้นไม่หนีกับสิงคโปร์มาก แต่ด้านการพัฒนาคนและความพร้อมในอนาคต เป็นโจทย์สำคัญที่เราจำเป็นต้องคิดวางแผนเชิงยุทธศาสตร์ให้แหลมคม

ความน่าสนใจของการพัฒนานวัตกรรม ปัจจุบันจากข้อมูลตลาดหุ้นของอเมริกาและจีน พบว่าในปัจจุบันดัชนีปรับตัวขึ้นมาอยู่ในระดับที่สูงกว่าช่วงที่จะเกิดโควิด และหากพิจารณาดัชนี S&P500 ในช่วงเวลาที่ย้อนไปช่วงวิกฤตเศรษฐกิจทั้ง 1997 (ต้มยำกุ้ง) และ 2008 (Hamburger Crisis) จนถึงปัจจุบัน จะพบว่าดัชนีมีการปรับตัวขึ้นอย่างต่อเนื่อง ซึ่งเหตุผลที่อเมริกายังสามารถสร้างความมั่งคั่งได้แม้จะประสบกับวิกฤต คือความสามารถในการพัฒนานวัตกรรม เพราะประเทศที่มีการพัฒนาด้านนวัตกรรมจะสามารถสร้างความมั่งคั่งผ่านทางใดทางหนึ่ง

ในกรณีของงานวิจัยการที่จะนำไปต่อยอดได้จะต้องมีการจดสิทธิบัตรเพื่อเกิดมูลค่าเพิ่ม เพื่อให้สามารถนำไปขยายในเชิงพาณิชย์ หากเปรียบเทียบการจดสิทธิบัตรในประเทศญี่ปุ่นและเกาหลี พบว่าการยื่นจดสิทธิบัตรเกิดขึ้นจากคนในประเทศยื่นจดเป็นส่วนใหญ่ 70 ถึง 80% แสดงให้เห็นว่าคนมีความสามารถในการสร้างงานวิจัยส่งผลให้ประเทศโดดเด่นในเรื่องการสร้างนวัตกรรม ในกรณีประเทศอินเดียและสิงคโปร์พบว่าการจดสิทธิบัตรคนในประเทศยื่นน้อยแต่ตัวเลขการจดสิทธิบัตรส่วนใหญ่มาจากคนต่างชาติเป็นผู้จด ซึ่งคนต่างชาติเหล่านี้ถูกเชิญให้มาทำงานวิจัยในประเทศ แสดงให้เห็นถึงการใช้ระบบเปิดเชิญชวนให้คนมาสร้างนวัตกรรมในประเทศก็สำคัญ

ประเทศไทยพบว่าการจดสิทธิบัตรเป็นคนไทยเพียง 11% ที่เหลือส่วนใหญ่คือบริษัทต่างชาติ แสดงให้เห็นว่าระดับการผลิตนวัตกรรมของเราควรได้รับการยกระดับความสนใจให้มีเพิ่มมากขึ้น ไม่ว่าจะเป็นการทำวิจัยและนวัตกรรมที่ตอบโจทย์เพื่อแก้ปัญหาสังคมและเพิ่มความสามารถทางธุรกิจ

4. ผลกระทบจากวิกฤต Covid-19

ผลกระทบจากโควิด-19 เป็นเรื่องสำคัญที่กระทบทั้งด้านเศรษฐกิจ สังคม และความมั่นคงของประเทศ ผลกระทบจากโควิดทำให้เศรษฐกิจทั่วโลก รวมถึงประเทศไทย ฟื้นตัวช้ามีอัตราถดถอย แต่ขณะที่จีนและอเมริกามีการพัฒนาด้านนวัตกรรมอย่างเข้มข้น พบว่ามีการฟื้นตัวที่รวดเร็ว สังเกตจากดัชนีของตลาดหุ้นสำคัญ และประเด็นสำคัญเรื่อง ปัญหาอัตราการว่างงาน โดยเฉพาะผู้ที่มีอายุในช่วง 18-25 ปี หรือ Locked Down Generation ที่กำลังจะเข้าสู่ตลาดแรงงาน จำเป็นที่จะต้องได้รับการดูแลที่แตกต่างไป ไม่ว่าจะเป็นเรื่องของการพัฒนา รูปแบบการเรียนรู้และการปรับทักษะที่เหมาะสมกับเศรษฐกิจใหม่ และ อุตสาหกรรมเป้าหมายของประเทศ

5. บริบทแนวโน้มการเปลี่ยนแปลงของโลกและนัยสำคัญเชิงนโยบาย

การเปลี่ยนแปลงของสภาพเศรษฐกิจและสังคมของไทยในปัจจุบัน มีประเด็นปัญหาที่ประชาชนยากจนไม่สามารถสร้างรายได้ให้เพียงพอต่อการดำรงชีพได้ เพราะ ไม่สามารถเข้าถึงทรัพยากร ไม่สามารถเข้าถึงโอกาส และขาดความมั่นคงในชีวิต นอกจากนี้ยังมีประเด็น การเข้าสู่สังคมผู้สูงอายุของประเทศไทย ซึ่งในปี 2568 ผู้สูงอายุจะกลายเป็นหนึ่งในสี่ของประชากรประเทศ และส่วนใหญ่ขาดทักษะโลกดิจิทัล (Digital Literacy) อันเป็นอุปสรรคสำคัญของการสร้างไทยแลนด์ 4.0

ดังนั้นนัยสำคัญในเชิงนโยบายด้าน อววน. ต้องนำพาประชาชนเข้าสู่สังคมแห่งการเรียนรู้ตลอดชีวิต เพื่อพัฒนาทักษะการอยู่รอดในยุคดิจิทัล ให้สามารถต่อสู้กับความยากจน ให้สามารถดูแลผู้สูงอายุ และให้ผู้สูงอายุสามารถดูแลตัวเองได้ ขณะที่วัยแรงงานกำลังลดลงอย่างต่อเนื่อง

การเปลี่ยนแปลงของโลกและนโยบายเชิงนโยบาย

ปัจจัยที่ก่อให้เกิดการเปลี่ยนแปลง (Forces of Change)



แนวโน้มการเปลี่ยนแปลงของโลก ที่ กระทรวง อว. ต้องนำกระบวนการใช้ความรู้ไปช่วยสังคม อันดับแรกได้แก่การเปลี่ยนแปลงเรื่อง Digital Technology ซึ่งเป็นกลไกสำคัญก่อให้เกิดการปฏิวัติอุตสาหกรรม (Industrial Disruption) และ ขับเคลื่อนเศรษฐกิจใหม่ (New Economy Driving) ที่อาจทำให้บริษัทขนาดใหญ่ปิดกิจการหรือได้รับผลกระทบสูงหากไม่สามารถปรับตัวได้ อาทิ อุตสาหกรรมการเงินการธนาคาร อาจไม่จำเป็นต้องมีธนาคาร แต่ต้องมี “ระบบธนาคาร” เพราะทุกอุตสาหกรรมการผลิตและบริการมีความสามารถทำหน้าที่เป็น Financial Transaction Facilitator ได้ โดยไม่ต้องอาศัยธนาคาร เช่นเดียวกัน ถ้า SMEs เข้าใจโอกาสของ Digital Technology จะสามารถขยายตลาดจากท้องถิ่นไปสู่ระดับโลกได้

การเปลี่ยนแปลงที่สำคัญอีกประการ คือ Circular Economy เนื่องจากทรัพยากร คือ หัวใจในการพัฒนาสังคมและเศรษฐกิจ รวมถึงเป็นพื้นฐานของคุณภาพชีวิตที่ดี จึงควรให้ความสำคัญในการวางนโยบายที่ชัดเจนในการพัฒนาเศรษฐกิจที่ สอดคล้องกับการดูแลสังคมและรักษาคุณภาพสิ่งแวดล้อมและปริมาณทรัพยากรธรรมชาติ

ตัวอย่างของประเทศญี่ปุ่นที่ปัจจุบันมีลำดับเศรษฐกิจติดหนึ่งในห้า ได้ตระหนักถึงข้อจำกัดของประเทศที่มีทรัพยากรไม่เพียงพอต่อการขยายตัวของเศรษฐกิจ จึงได้พัฒนาเทคโนโลยีมาช่วยให้เกิดการหมุนเวียนทรัพยากรกลับเข้ามาสู่กระบวนการผลิตอีกครั้ง (Reduce Recycle Recovery) จนปัจจุบัน ประเทศญี่ปุ่นถือเป็นอันดับหนึ่งในด้าน Circular Economy จากวิกฤตที่เกิดขึ้นนำไปสู่แรงขับเคลื่อนของญี่ปุ่น

6. ระเบียบวาระทั้ง 6 ด้าน ในการพัฒนาภายใต้นโยบายและยุทธศาสตร์ อว. (ร่างโดย สอวช)

วาระสำคัญของการกำหนดนโยบายเพื่อการพัฒนา มีทั้งหมด 6 ด้าน ได้แก่

ระเบียบวาระการพัฒนาอุดมศึกษา วิทยาศาสตร์ วิจัยและนวัตกรรม



- 1** เปลี่ยนความยากจนสู่ความมั่งมีอย่างทั่วถึง
- 2** ขับเคลื่อน Bio, Circular and Green Economy (BCG) เพื่อการเติบโตอย่างยั่งยืน
- 3** ยกระดับอุตสาหกรรม และวางรากฐานเพื่ออนาคต ด้วย อววน.
- 4** สร้างเสริมความมั่นคงของมนุษย์และพลังทางสังคมเพื่อการพัฒนาที่สมดุล
- 5** พลิกโฉมการอุดมศึกษาและพัฒนากำลังคนให้ตอบโจทย์ประเทศ
- 6** ปฏิรูประบบ อววน. ให้เกิดผลสัมฤทธิ์ในการขับเคลื่อนเศรษฐกิจและสังคม

ด้านที่หนึ่ง ให้ความสำคัญกับการยกระดับคนที่เข้าไม่ถึงโอกาสและมีความเป็นอยู่ที่ดีขึ้น ต้องมีกลไกเข้าไปทำให้เขามีโอกาสที่จะเพิ่มศักยภาพตนเอง เปลี่ยนทักษะของตนเองให้พึ่งพาตนเองได้

ด้านที่สอง เป็นการขับเคลื่อนการพัฒนาเศรษฐกิจบนฐานทรัพยากรที่ประเทศไทยมีทุนอยู่มาก คือ การพัฒนาประเทศไทยให้เป็นประเทศเกษตรกรรมยุคใหม่ และ ธุรกิจเป้าหมายที่จะช่วยยกระดับชุมชน เอสเอ็มอี ท้องถิ่นไปสู่ระดับโลก คือ ธุรกิจ Bio – Circular - Green Economy (BCG) หรือ ธุรกิจชีวภาพที่ตอบโจทย์การหมุนเวียนอย่างคุ้มค่าและเป็นมิตรกับสิ่งแวดล้อม

ด้านที่สาม คือการพัฒนาเพื่อยกระดับอุตสาหกรรมและการวางรากฐานอนาคต โดยการเพิ่มมูลค่าเศรษฐกิจด้วยนวัตกรรม การทำอุตสาหกรรมจากยุค 1.0 ถึง 2.0 เป็นการพัฒนาที่ใช้ทรัพยากรทรัพยากรธรรมชาติ และแรงงานอย่างเข้มข้น เมื่อเข้ามาเป็นอุตสาหกรรมยุค 3.0 เปลี่ยนจากที่เคยใช้แรงงานมาเป็นการพัฒนาบนฐานเทคโนโลยี และในยุคอุตสาหกรรม 4.0 จะเป็นการนำนวัตกรรมเข้ามาร่วมสร้างการเติบโตทางเศรษฐกิจ เป็นยุคที่จะใช้ Innovation อย่างเข้มข้น ทั้งในเชิงการผลิต (Production) ปรับปรุงกระบวนการ (Process) และ แก้ไขปัญหาเพิ่มคุณค่าการให้บริการ (Services)

ด้านที่สี่ เกี่ยวกับการเสริมสร้างความมั่นคงของมนุษย์และพลังทางสังคมเพื่อการพัฒนาที่สมดุล ให้ความสำคัญกับมิติทางคุณค่าศิลปวัฒนธรรม ความเป็นอยู่ที่ดี ความเป็นอยู่ด้านอาหาร สวัสดิการที่อยู่อาศัย การมีความยืดหยุ่นสามารถในการปรับตัวต่อการเปลี่ยนแปลงของภาวะเศรษฐกิจ สังคม และสิ่งแวดล้อม

ด้านที่ห้า คือการออกแบบปรับโฉมการดำเนินการของการพัฒนาคนในระดับอุดมศึกษาและการพัฒนากำลังคนเพื่อตอบโจทย์การพัฒนาประเทศ มีประเด็นท้าทายหลายด้าน ทั้งการปรับเปลี่ยนรูปแบบลักษณะการพัฒนาคน เพิ่มทักษะที่จำเป็นในอนาคต ที่ผ่านมามีปัญหาของการเรียนอุดมศึกษาคือไม่สามารถตอบโจทย์ประเทศ และช่วยขับเคลื่อนหรือพัฒนาสังคมได้

ด้านที่หก คือข้อท้าทายและยากที่สุดคือการปฏิรูประบบ อว. ทั้งในด้านการปรับปรุงกฎระเบียบเพื่อเอื้อต่อการพัฒนางานวิจัยและนวัตกรรม การปรับโครงสร้างการทำงานของหน่วยงานในกระทรวงให้มีความคล่องตัวและมีประสิทธิภาพในการทำงาน การพัฒนาระบบนิเวศน์และโครงสร้างพื้นฐานเพื่อรองรับการวิจัยและพัฒนานวัตกรรมที่เหมาะสม เพื่อตอบโจทย์ให้การขับเคลื่อนการแก้ไขปัญหาที่เกิดขึ้นทุกข้อให้ได้

III. วิสัยทัศน์

”อว. คือหน่วยงานที่จะนำความรู้และพลังไปช่วยประชาชน”

บทบาทหลักของกระทรวง อว. คือการใช้ทรัพยากรบุคคล ความรู้จากการวิจัยและพัฒนานวัตกรรม ไปช่วยยกระดับคุณภาพชีวิตของประชาชนให้ดีขึ้น อีกทั้งช่วยให้มีการพัฒนาสมรรถนะภาคธุรกิจ สังคม และความสามารถในการแข่งขันของประเทศให้สูงขึ้น โดยต้องสร้างทรัพยากรบุคคลที่มีขีดความสามารถเพียงพอในการพัฒนาประเทศ เมื่อภาคธุรกิจและสังคมเข้มแข็งจะทำให้ประเทศมีความสามารถในการแข่งขันสูงขึ้นตามลำดับที่สำคัญกระทรวง อว. ต้องให้ความสำคัญกับหน่วยพื้นฐานของสังคม คือ เอาประชาชนเป็นที่ตั้ง

เป้าประสงค์หลักของกระทรวง อว.

“อว. เป็นศูนย์กลางในการสร้างโอกาสและการเปลี่ยนแปลง เพื่อยกระดับคุณภาพชีวิต สร้างกลไกเพื่อนำระบบการบริหารความรู้ ทรัพยากรมนุษย์ บูรณาการศาสตร์ วิจัยและนวัตกรรม สู่การพัฒนาประเทศ เพื่อประชาชนอย่างยั่งยืน”

- เป็นผู้นำการเปลี่ยนแปลงและสร้างนโยบาย โดยเอาประชาชนและผลสัมฤทธิ์ที่ต้องการเป็นที่ตั้ง กระทรวง อว. มีเป้าประสงค์ที่จะยกระดับการทำงานให้ศูนย์กลางของการสร้างโอกาส และการเปลี่ยนแปลงเพื่อยกระดับคุณภาพชีวิตประชาชน โดยเอาประชาชนทุกช่วงวัย ทุกระดับสังคม และผลสัมฤทธิ์เป็นที่ตั้ง
- เป็นมันสมองของชาติในการประเมินความต้องการในอนาคตด้านทรัพยากรบุคคลของไทย โดยอาศัยความรู้และข้อมูลจากหน่วยงานต่าง ๆ ที่มีหน้าที่พัฒนาประชาชนและสังคม กระทรวง อว. เป็นสถาบันที่รวมผู้มีความรู้ ความสามารถ ด้าน อววน. และศาสตร์ทุกแขนง ซึ่งจะสามารถค้นหาสัญญาณแห่งอนาคต (Futures Literacy) และ ฉากทัศน์ (Scenario) ด้านความต้องการในอนาคตด้านทรัพยากรบุคคลของไทย โดยใช้ข้อมูลจากหน่วยงานต่าง ๆ ทั้งภาครัฐ ภาคเอกชน และภาคสังคม ทำให้จัดทำนโยบายสร้างและพัฒนาทรัพยากรบุคคลที่จำเป็นต่อการพัฒนาประเทศไทยเป็นไปอย่างทัน่วงที

- **สร้างพันธมิตรความร่วมมือ (Collaborative Partners) โดยทำหน้าที่วิทยากรกระบวนการ (Facilitator) ให้เกิดตัวเร่งของการเปลี่ยนแปลง “Catalyst for Change” ในหน่วยงานที่เกี่ยวข้อง**
 กระทรวง อว. แม้ว่าจะเป็นแหล่งรวบรวมความรู้ในศาสตร์ทุกแขนงของชาติก็ตาม ยังมีความรู้อีกมหาศาลในระดับนานาชาติ ดังนั้นกระทรวง อว. ต้องสร้างพันธมิตรความร่วมมือด้านความรู้ เพื่อนำมาใช้ในการเปลี่ยนแปลงและพัฒนาประเทศ แต่ในการส่งมอบความรู้ให้กับหน่วยงาน จำเป็นจะต้องมีวิทยากรกระบวนการ (Facilitator) ที่ช่วยให้เข้าใจถึงการนำความรู้ไปใช้อย่างถ่องแท้ รวมถึงการประเมินผลที่มีมาตรฐานจะก่อให้เกิดตัวเร่งของการเปลี่ยนแปลงให้เกิดได้เร็วยิ่งขึ้น
- **เป็นประตูเชื่อมโยงไทยและสากล เพื่อให้เกิดการเข้าถึงองค์ความรู้ ทรัพยากรบุคคล และตลาดในระดับสากล (Co-Create and Borderless Mindset)**
 กระทรวง อว. จะเชื่อมต่อเครือข่ายด้าน อววน. ในระดับนานาชาติ เพื่อให้เกิดการเข้าถึงองค์ความรู้ใหม่ การแลกเปลี่ยนองค์ความรู้ รวมถึงทรัพยากรบุคคล และ ทรัพยากรในการวิจัยและทดลองด้าน ววน. ไม่ว่าจะในประเทศไทย หรือ ต่างประเทศ โดยจะต้องสร้างทัศนคติในเชิงพาณิชย์ (Commercialize) เป็นพลังผลักดันให้ผลสัมฤทธิ์ด้าน ววน. เป็นที่ยอมรับและไปสู่ตลาดสากลได้
- **เปิดให้ประชาชน เข้าถึงองค์ความรู้ เพื่อสร้างโอกาสและการเปลี่ยนแปลงระดับฐานราก**
 กระทรวง อว. จะต้องใช้สถาบันอุดมศึกษา และหน่วยงานภายใต้กระทรวง อว. เป็นแหล่งเรียนรู้เปิด ที่เปิดให้ประชาชน ชุมชน และสังคม เข้าถึงองค์ความรู้ได้สะดวก รวดเร็ว ช่วยให้ประชาชนสามารถพัฒนาแนวคิดในการสร้างโอกาสและการเปลี่ยนแปลง ทั้งในด้านการประกอบอาชีพ และการมีคุณภาพชีวิตที่ดี
- **เข้าร่วมรับผิดชอบการสร้างและพัฒนาชุมชนโดยใช้ฐาน ววน. ที่ อว. สร้างและพัฒนาไว้**
 กระทรวง อว. จะต้องมี “พันธกิจ” ที่ต้องใช้ทรัพยากรด้าน ววน. เข้าร่วมรับผิดชอบการสร้างและพัฒนาชุมชน ในระยะสั้นกระทรวง อว. ต้องมุ่งเน้นการช่วยเหลือประชาชนที่ประสบปัญหาว่างงานจากผลกระทบ COVID-19 โดยพัฒนาให้เกิดการเปลี่ยนแปลงคุณภาพชีวิตที่ดีขึ้น ทั้งในด้านการพึ่งพาตนเอง และการสร้างทักษะใหม่ในการดำรงชีพ

IV. ทิศทางเชิงยุทธศาสตร์

ยุทธศาสตร์นี้ได้พัฒนาขึ้นเพื่อให้สอดคล้องกับวิสัยทัศน์และเป็นไปตามเป้าประสงค์หลัก โดยแบ่งได้เป็น 4 เสาหลักสำคัญ ที่มีความเชื่อมโยงกันเป็นระบบ ตั้งแต่ต้นน้ำ-ปลายน้ำ อันประกอบไปด้วย

Disseminate: เผยแพร่ความรู้และงานวิจัยที่เกิดประโยชน์กับประชาชนและสัมฤทธิ์ผลตามเป้าประสงค์

Creation: สร้างคนและผลิตความรู้

Utilize: นำความรู้และผลงานวิจัย สร้างเป็นนวัตกรรมที่สามารถใช้ประโยชน์ได้

Institution: สร้างองค์กรที่มีการทำงานที่มีประสิทธิภาพ

ที่สำคัญยุทธศาสตร์นี้ได้ให้ความสำคัญในการพิจารณาและทบทวนจัดลำดับความสำคัญการดำเนินการ การจัดสรรงบประมาณ และการปรับองค์กรเพื่อขับเคลื่อนยุทธศาสตร์ นอกจากนี้ยุทธศาสตร์ที่พัฒนาขึ้นจะเป็น การให้แนวทาง เพื่อเสนอแนะกระบวนการในการทำงานลักษณะพลวัตร ทั้งการพัฒนาโครงสร้างองค์กร กฎหมาย กฎระเบียบ และวิธีการงบประมาณ ที่ต้องปรับให้ทันบริบทที่มีการเปลี่ยนแปลงตลอด โดยปัจจัยสำคัญสำหรับการ ขับเคลื่อนให้สำเร็จ ต้องทำควบคู่การสื่อสารที่แม่นยำ (Good Public Relation)

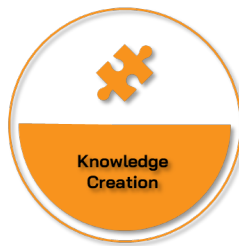
การดำเนินการตามทิศทางยุทธศาสตร์จะยึดหลัก 4 Pillars

Competitive Human Resource and Workforce



สร้างทรัพยากรบุคคลของประเทศที่มีศักยภาพ และมีความสามารถในการแข่งขัน

Enhancing Research Ecosystem



วางรากฐานและยกระดับระบบนิเวศการวิจัยเพื่อพัฒนาสังคมและภาคธุรกิจให้มีความเข้มแข็งและยั่งยืน

Social and Economic Growth with Knowledge/Wisdom/Innovation



นำผลงานวิจัยและนวัตกรรมไปใช้สนับสนุนการพัฒนาสังคมและเศรษฐกิจของประเทศ

Higher Education Institution



มหาวิทยาลัยผู้นำในการขับเคลื่อนและพัฒนาของประเทศ เป็นศูนย์กลางในการเปลี่ยนแปลงและยกระดับคุณภาพชีวิต

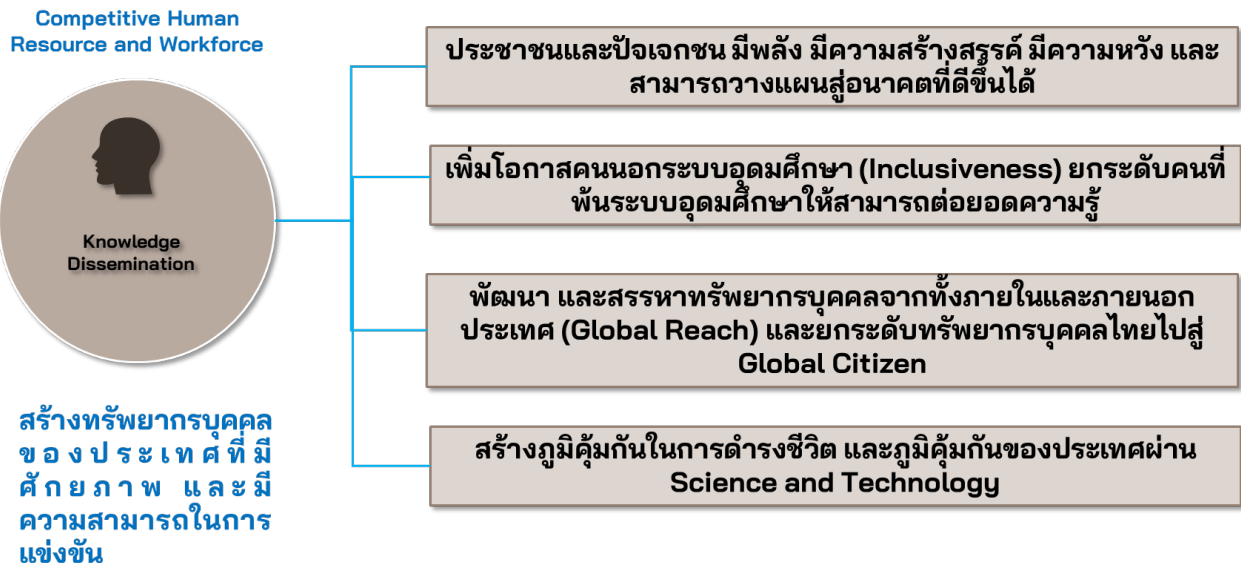
การกำหนดทิศทางการยุทธศาสตร์ได้แบ่งออกเป็น 4 เสาหลัก ประกอบด้วย รายละเอียดดังนี้

1. คน ต้องพัฒนาให้มีศักยภาพ เพื่อให้เกิดความสามารถในการแข่งขันของประเทศในท้ายที่สุด
2. ระบบนิเวศการวิจัย ทำอย่างไรให้ระบบวิจัยไปช่วยสังคมและธุรกิจให้เก่งขึ้น
3. การเอาองค์ความรู้ของชุมชนสร้างนวัตกรรมที่ตอบโจทย์
4. สถาบันการศึกษา จะทำอย่างไรให้มหาวิทยาลัยมีส่วนเป็นผู้นำในการขับเคลื่อนพัฒนาประเทศ

เสาที่ 1

สร้างบุคลากรของประเทศที่มีศักยภาพและมีความสามารถในการแข่งขัน

การสร้างคนผ่านระบบการศึกษาที่มั่นคง รูปแบบการเรียนรู้ที่เหมาะสมกับทุกกลุ่มคน สร้างโอกาสและความหวังให้ประชาชน เพื่อความยั่งยืนของประเทศ



ทรัพยากรบุคคลของเราในปัจจุบันเราหมายรวมถึงประชาชนทั้งหมด ซึ่งประกอบด้วยแรงงาน 38 ล้านคน ที่อาจจะกลายเป็นบุคคลว่างงานจำนวน 7-8 ล้านคน และยังมีกลุ่มนักศึกษาที่กำลังจะสำเร็จการศึกษาจำนวนไม่น้อย เราควรมีแนวทางดูแลคนกลุ่มนี้อย่างไร แง่มุมที่สำคัญอีกประการหนึ่งคือการเข้าสู่สังคมสูงวัยของประเทศไทย เราจะดูแลคนเหล่านี้ได้อย่างไร โดยเฉพาะอย่างยิ่งการที่กองทุนที่ดูแลบุคคลหลังเกษียณอาจไม่มีเงินทุนเพียงพอในระยะยาว เราจะพัฒนาบุคลากรในวัยเกษียณให้เป็นการที่มีคุณค่าอย่างไร

กรอบนโยบายเกี่ยวกับเรื่องคนมี 4 ประเด็นที่มุ่งเน้น คือ

1. ทำอย่างไรให้ประชาชนเข้าถึงความรู้ ซึ่งยังมีทักษะสำคัญอีกหลายอย่างที่ไม่ส่งเสริมให้มีการเรียนรู้ ทั้งทักษะการค้นหาคำความรู้ ทักษะการดูแลสุขภาพ ทักษะการวางแผนการเงิน เป็นต้น ทั้งนี้เพื่อให้มีพลังสร้างสรรค์ และค้นพบ “ความหวัง” ซึ่งจะผลักดันประชาชนมีการวางแผนอนาคตที่ดีขึ้นได้

2. ทำอย่างไรให้คนที่อยู่นอกระบบการศึกษาและคนที่จบการศึกษาไปแล้ว สามารถ Reskill Upskill ได้
3. ทำอย่างไรให้ อววน. มีทรัพยากรบุคคลที่ไม่จำกัดแค่คนไทย แต่สามารถพัฒนาและสรรหาทรัพยากรบุคคลจากทั่วโลก (Global Reach) มาร่วมงาน อีกทั้งช่วยยกระดับทรัพยากรบุคคลไทยไปสู่ระดับสากล
4. ทำอย่างไรให้เกิดความมั่นคงและภูมิคุ้มกันในการดำรงชีวิตของคน คนเข้มแข็ง ประเทศก็จะเข้มแข็ง

เสาที่ 2

วางรากฐานและยกระดับระบบนิเวศการวิจัยเพื่อพัฒนาสังคมและภาคธุรกิจให้เข้มแข็ง

ปรับแนวคิดการส่งเสริมการทำวิจัยและนวัตกรรมในลักษณะ Outside-in มีบูรณาการ ผู้รับประโยชน์งานวิจัย ได้มีส่วนร่วม และสร้างโอกาสพัฒนาให้เกิดหน่วยธุรกิจและทรัพย์สินทางปัญญาอย่างเป็นรูปธรรม



เสาหลักนี้ กระทรวง อว. จะส่งเสริมการสร้างระบบนิเวศงานวิจัยโดยเอาเป้าหมายสมรรถนะของสังคมและธุรกิจเป็นตัวตั้ง ส่งเสริมงานวิทยาศาสตร์ วิจัย และนวัตกรรมที่มีอยู่ให้เข้มแข็งและยั่งยืน ซึ่งทำได้โดยการวางรากฐานและยกระดับระบบนิเวศการวิจัยที่เหมาะสมให้สามารถทำวิจัยได้อย่างมีประสิทธิภาพและลดข้อจำกัดที่มีในระบบออกไปให้มากที่สุด และนำองค์ความรู้ใหม่ไปต่อยอดเพื่อให้ความรู้เหล่านั้นสามารถนำมาพัฒนาเศรษฐกิจสังคมให้เข้มแข็งและยั่งยืน โดยใช้ความต้องการของสังคมและธุรกิจเป็นเป้าหมาย เพื่อนำไปสู่การประยุกต์ใช้งานจริงในสังคม ในขณะที่เดียวกันก็ส่งเสริมให้เกิดธุรกิจเชิงพาณิชย์จากการพัฒนางานวิจัยไปสู่นวัตกรรมใหม่

หลักการดำเนินการนั้น อว. ส่งเสริมการปรับแนวคิดหรือโจทย์การทำวิจัยและนวัตกรรมในลักษณะ outside-in มีบูรณาการ ผู้รับประโยชน์งานวิจัยได้มีส่วนร่วมและสร้างโอกาสพัฒนาให้เกิดหน่วยธุรกิจและทรัพย์สินทางปัญญาอย่างเป็นรูปธรรม โดยมีประเด็นที่จะส่งเสริมทั้งในระยะสั้นและระยะยาว ดังนี้

อว. จะส่งเสริมการบูรณาการข้ามศาสตร์ที่หลากหลาย (cross-multi-disciplinary) โดยบูรณาการ soft science (สังคมศาสตร์ มนุษยศาสตร์ ศิลปศาสตร์) กับ hard Science (วิศวกรรมศาสตร์ วิทยาศาสตร์ เทคโนโลยี และสุขภาพศาสตร์) ซึ่งทำได้โดยการส่งเสริมให้มหาวิทยาลัยหรือองค์กรทำวิจัยนอกมหาวิทยาลัยมีการจัดตั้งหน่วยงานในลักษณะเดียวกับวิทยาลัยสหวิทยาการ หรือศูนย์เชี่ยวชาญข้ามศาสตร์ เป็นต้น

อว. จะส่งเสริมการพัฒนางานวิจัยที่อยู่บนพื้นฐานที่แข็งเด่นของความเป็นไทย (hidden assets of Thai way) เพื่อส่งออก (export) ความรู้ที่เป็นของคนไทย โดยเปิดโอกาสให้ประชาชน ประชาชนชาวบ้าน ผู้ประกอบการ ร่วมสร้างและถ่ายทอดองค์ความรู้ในระบบอุดมศึกษา วิทยาศาสตร์ วิจัย และนวัตกรรม ในอดีตที่ผ่านมาเรามักให้น้ำหนักความสำคัญกับพัฒนางานวิจัยระดับนานาชาติเป็นหลัก แต่เรามักลืมประชาชนชาวบ้านที่มีความสามารถพิเศษ มีแนวคิดใหม่ๆ แบบไทยๆ และสามารถแก้ไขปัญหาทางเศรษฐกิจและสังคมไทยได้ แต่ไม่ได้รับการสนับสนุนให้คนเหล่านี้เข้ามาเป็นผู้ถ่ายทอดความรู้ในระบบอุดมศึกษา จึงได้แค่สอนกันแค่นั้นในพื้นที่ท้องถิ่นต่างๆ จนมาช่วงการระบาดของโควิดทำให้งานวิจัยแบบไทยๆ หลายชิ้นเริ่มได้รับการสนใจ เมื่อมีผู้เห็นศักยภาพและนำไปพัฒนาต่อยอดให้ใช้งานจริงได้อย่างรวดเร็ว ที่ผ่านมามีประชาชนชาวบ้านเหล่านี้ไม่ได้รับโอกาสให้เข้ามาสู่ระบบอุดมศึกษาเช่นในฐานะอาจารย์ที่ปรึกษาหรือกรรมการสอบวิทยานิพนธ์ เพราะไม่มีชิ้นงานตีพิมพ์หรือมีวุฒิการศึกษาตามที่กระทรวงกำหนด ซึ่งตรงนี้ถือเป็นปัญหาที่ต้องได้รับการจัดการ เพื่อเพิ่มโอกาสให้คนกลุ่มนี้เข้าสู่ระบบมากขึ้น

นอกจากนี้ผู้ประกอบการจำนวนมากมีประสบการณ์ยาวนานเห็นปัญหาและมีวิธีแก้ไขนับตั้งแต่เติบโตสร้างธุรกิจมา เป็นผู้พัฒนานวัตกรรมเรียนรู้กระบวนการตั้งแต่ต้นจนจบในหัวของตนเอง แต่ไม่เคยเขียนบทความตีพิมพ์ในวารสารต่างๆ จะส่งเสริมอย่างไรเพื่อให้คนเหล่านี้สามารถถ่ายทอดองค์ความรู้ให้นักศึกษาและประชาชนทั่วไปได้

อว. จะส่งเสริมให้ปรับปรุงโจทย์วิจัยที่เน้นให้น้ำหนักและความสำคัญกับการวิจัยเชิงประยุกต์ (applied sciences) ให้ดำเนินการควบคู่ไปกับการวิจัยขั้นพื้นฐาน (basic science) อย่างเหมาะสม งานวิจัยประยุกต์ (Apply Research) ที่จำเป็นต้องใช้ความรู้มากมาย แต่ที่งานวิจัยขั้นพื้นฐาน (Basic Research) เป็นเรื่องที่ไม่ควรมองข้าม ถ้าไม่มีองค์ความรู้ขั้นพื้นฐานเราก็ไม่สามารถพัฒนางานวิจัยประยุกต์ได้อย่างยั่งยืน ดังนั้นจึงควรส่งเสริมการจัดสรรทุนวิจัยให้สามารถเชื่อมโยงงานวิจัยพื้นฐานและงานวิจัยประยุกต์ร่วมกันอย่างเหมาะสม

อว. จะผลักดันรูปแบบการ spin-off งานวิจัยและนวัตกรรมจากหน่วยวิจัยและนวัตกรรม (ทั้งในและนอกมหาวิทยาลัย) ให้เกิดเป็นธุรกิจรูปแบบต่าง ๆ เช่น รูปแบบ holding company หรือมูลนิธิ ในอดีตจนถึงปัจจุบัน สกสว. ให้ทุนวิจัยกับนักวิจัยรุ่นใหม่รุ่นกลาง เมธีวิจัย จนถึง เมธีวิจัยอาวุโส ซึ่งนักวิจัยกลุ่มนี้กลายเป็นผู้เชี่ยวชาญ สามารถพัฒนาต่อยอดงานวิจัยให้เป็นนวัตกรรมที่พร้อมนำไปจำหน่ายเชิงพาณิชย์ได้แต่เมื่อถึงจุดหนึ่งก็ไม่สามารถนำผลงานนั้นไปต่อยอดเป็นหน่วยธุรกิจได้ แนวทางหนึ่งที่ควรส่งเสริมคือ การผลักดันให้คณาจารย์และนักวิจัยในหน่วยงานที่สังกัดสามารถเปิดบริษัทให้เป็นหน่วยธุรกิจหนึ่งที่เชื่อมโยงกับมหาวิทยาลัยหรือหน่วยงานผู้วิจัยได้ ตัวอย่างที่สามารถพบได้ในมหาวิทยาลัยต่างประเทศคือ มหาวิทยาลัยหรือหน่วยงานผู้ทำวิจัยต่าง ๆ อาทิ สวทช. เป็นต้น ส่งเสริมให้จัดตั้งบริษัทร่วมกับนักวิจัยที่สังกัดมหาวิทยาลัยหรือหน่วยงานผู้ทำวิจัยต่าง ๆ โดยที่มหาวิทยาลัยหรือหน่วยงานผู้ทำวิจัยเข้าไปถือหุ้นบางส่วน ร่วมกับนักวิจัยในสังกัดตัวเองในลักษณะเป็น holding company หรือมูลนิธิ เพื่อแยก liability จากหน่วยงานต้นสังกัด โดยให้หัวหน้านักวิจัยและทีมงานถือครองหุ้นส่วนใหญ่หรือตามสัดส่วนที่ตกลงกับหน่วยงานต้นสังกัด และให้คณาจารย์หรือคณະนักวิจัยที่ผลิตผลงานวิจัยและนวัตกรรมเป็นผู้บริหารในขณะเดียวกันก็ยังคงสถานะเป็นพนักงานในหน่วยงานที่ต้นสังกัดอยู่คู่ขนานกันไป ซึ่งเป็นการส่งเสริมให้เกิดหน่วยธุรกิจที่ได้จากผลงานวิจัยและนวัตกรรม ผลกำไรที่ได้รับให้นำกลับไปสนับสนุนเป็นทุนวิจัยให้กับนิสิตนักศึกษาระดับต่าง ๆ และจ้างให้เป็นนักวิจัยต่อเมื่อเรียนจบ อาจารย์หรือหัวหน้าคณะวิจัยก็ยังคงสถานะและมีความก้าวหน้าทางวิชาการและทำวิจัยควบคู่ไปกับธุรกิจผลิตนวัตกรรม องค์ความรู้ใหม่ที่ได้รับจากงานวิจัยก็นำกลับไปสอนนักศึกษาในชั้นเรียน เกิดเป็นวงจรการเรียนรู้จากการทำวิจัยและนวัตกรรมอย่างยั่งยืน แนวทางนี้ยังเป็นการส่งเสริมให้นักวิจัยที่เคยได้รับการสนับสนุนทุนวิจัยจากกองทุนสนับสนุนงานวิจัยในระดับต่าง ๆ สามารถแปลงผลงานวิจัยที่ผลิตได้ให้กลับมาเป็นทุนเพื่อเลี้ยงหน่วยวิจัยของตนเองได้อย่างมั่นคงและไม่ต้องพึ่งพาการสนับสนุนจากกองทุนวิจัยอีกต่อไป ในทางกลับกัน กระทรวง อว. อาจกำหนดให้บริษัทที่มีผลกำไรถึงเป้าที่กำหนดปันผลกำไรบางส่วนที่ได้จากหน่วยธุรกิจงานวิจัยที่เกิดจากการสนับสนุนของกองทุนวิจัย กลับเข้าสู่กองทุนฯ ตามสัดส่วนที่เหมาะสมได้ ซึ่งเป็นการเพิ่มช่องทางของแหล่งเงินทุนที่ส่งเข้ากองทุนวิจัยเพิ่มเติมนอกเหนือจากการระดมการจัดสรรจากสำนักงบประมาณเพียงช่องทางเดียว

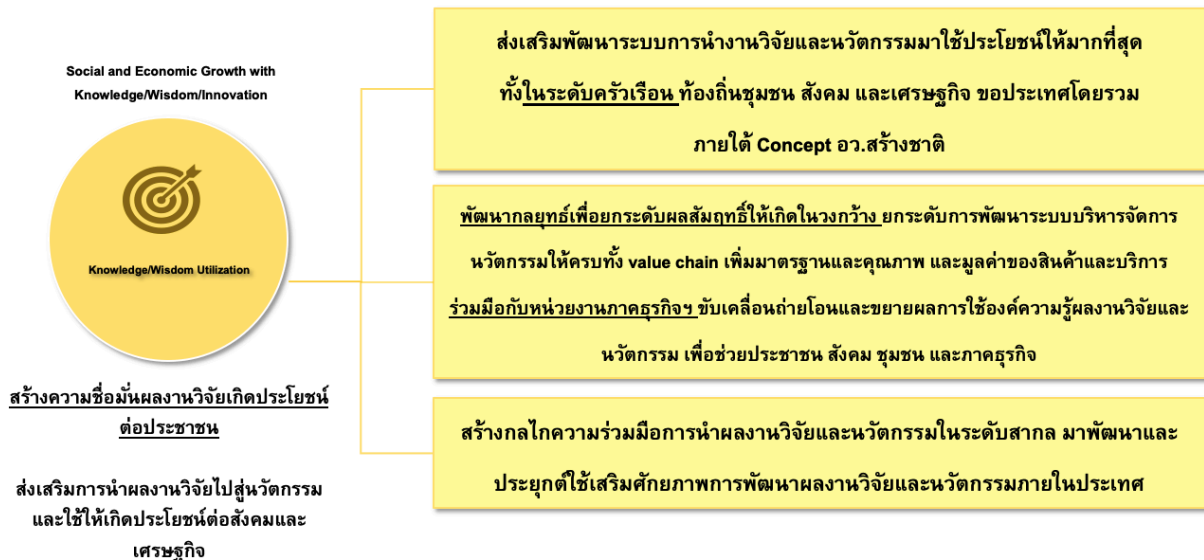
อว. จะส่งเสริมและยกระดับงานวิจัยไปสู่เชิงพาณิชย์และได้รับการคุ้มครองกรรมสิทธิ์งานวิจัยและนวัตกรรมผ่านกระบวนการจัดการทรัพย์สินทางปัญญา ประเด็นการจดสิทธิบัตรก็เป็นปัญหาสำคัญ ซึ่งใช้เวลาค่อนข้างนานในการดำเนินการ กว่าที่จะได้รับการคุ้มครองตามกฎหมาย นอกจากนี้ มหาวิทยาลัยต่างๆ ก็ออกหลักเกณฑ์ในการตีพิมพ์ผลงานทางวิชาการให้เป็นส่วนหนึ่งของการประเมินผลการปฏิบัติงานในหน่วยงาน ซึ่งขัดแย้งกับการส่งเสริมการจดสิทธิบัตรที่กำหนดว่านวัตกรรมหรือสิ่งประดิษฐ์ที่นำไปยื่นขอคุ้มครองทรัพย์สินทางปัญญาต้องมีประโยชน์ต่ออุตสาหกรรม มีความใหม่ และมีขั้นตอนการประดิษฐ์ที่สูงขึ้น ซึ่งหากมีการนำส่วนหนึ่งส่วนใดไปเผยแพร่ จะทำให้นวัตกรรมนั้นไม่ผ่านหลักเกณฑ์การยื่นขอจดสิทธิบัตร จึงต้องเร่งทำการปรับปรุง

หลักเกณฑ์บางประการ เช่น อนุญาตให้นักวิจัยนำผลงานวิจัยหรือนวัตกรรมที่จะไปยื่นขอจดสิทธิบัตรไปให้หน่วยงานเอกชนผู้ใช้ผลงานวิจัยหรือนวัตกรรมออกหนังสือรับรองการนำผลงานไปใช้ประโยชน์ ทดแทนการตีพิมพ์ในวารสารทางวิชาการ และเปิดให้สามารถนับเป็นผลงานสำหรับประเมินผลการปฏิบัติงานได้ หรือเปิดให้นำผลงานที่ได้รับการรับรองการใช้ประโยชน์จากภาคธุรกิจและอุตสาหกรรมและหมายเลขการยื่นขอจดสิทธิบัตร ไปยื่นของกำหนดตำแหน่งทางวิชาการได้

เสาที่ 3

นำผลงานวิจัยและนวัตกรรมไปใช้สนับสนุนการพัฒนาสังคมและเศรษฐกิจของประเทศ

ผลงานวิจัยและนวัตกรรมที่สร้างขึ้นใช้ประโยชน์ได้จริงและเข้าถึงประชาชนทุกระดับ สนับสนุนการพัฒนาการเติบโตของภาคธุรกิจและเศรษฐกิจ ตอบโจทย์ท้าทายสังคมและสิ่งแวดล้อมอย่างสมดุลและยั่งยืน



ต้องกลยุทธ์ที่ทำให้ผลงานวิจัยนวัตกรรมที่สร้างกันขึ้นมาให้เกิดความเชื่อมั่นว่า สามารถเกิดประโยชน์จริงต่อประชาชน ผลงานวิจัยและนวัตกรรมใช้ได้จริงและเข้าถึงประชาชนทุกระดับ ความท้าทายของ**วัฏจักรการผลิตความรู้** สร้างผลงานวิจัยและนวัตกรรม ไปสู่การเชื่อมต่อนำผลงานวิจัยใช้ประโยชน์ได้จริงนั้น มีระยะเวลาที่ค่อนข้างนาน หลายครั้งโจทย์วิจัยไม่ได้เฝ้าความต้องการการใช้ประโยชน์หรือคำนึงถึงกลุ่มผู้ใช้ประโยชน์เป็นตัวตั้ง วัฏจักรการผลิตงานวิจัยและนวัตกรรมมีปัจจัยที่ส่งผลกระทบได้ทุกขั้นตอน ต้องมีการการออกแบบกลยุทธ์ที่แหลมคมเพื่อสนับสนุนให้มีการนำไปสู่การใช้ประโยชน์ได้ตรงเป้าหมายเร็วขึ้น ยกตัวอย่าง การผลิตวัคซีนแก้ปัญหาคovid หรือ การสร้างรถยนต์ไฟฟ้า มีศักยภาพใช้ผลงานทั้งเชิงสังคมและเชิงพาณิชย์สูง จำเป็นต้องลงทุนต่อเนื่องในการสนับสนุนการสร้างความรู้พื้นฐาน ผลงานวิจัยที่เกิดแต่ละชิ้นจำเป็นต้องมีตัวกลางมองภาพรวม ประสานการ

ทำงานร่วมกันจะทำให้ผลงานแต่ละชิ้นประกอบกันได้ จึงต้องมีระบบติดตามผลที่ชัดเจน เพื่อให้ชิ้นส่วนรถยนต์นำมาผลิตเป็นรถให้ได้ ยังไม่รวมถึงการพัฒนาโครงสร้างพื้นฐานที่มีความสามารถนำ prototype ไปสู่โรงงานผลิตได้ และมีระบบมาตรฐานรับรอง หากความเข้าใจถึงความจำเป็นในการสนับสนุนการเชื่อมต่อแต่ละขั้นตอนขาดไป อาจจะทำให้งานวิจัยที่มีคุณค่า สะดุดและหยุดอยู่เพียงการค้นพบความรู้และนวัตกรรมใหม่ แต่ไม่สามารถไปใช้จริง ออกขายสู่ตลาดและสร้างผลกระทบต่อสังคมได้

ผลงานวิจัยที่ส่งผลกระทบต่อสูง จำเป็นต้องมีการบูรณาการความรู้และการทำงานร่วมกันทุกศาสตร์ ทั้งเชิงลึกและเชิงกว้าง จำเป็นต้องมีเป้าหมายความต้องการในการใช้ประโยชน์มาเป็นโจทย์งานวิจัยตั้งแต่เริ่มต้นและทำเป็นชุดงานวิจัย ยกตัวอย่าง การแก้ปัญหาวิกฤตโควิด ทีมวิจัยทุกศาสตร์ต้องสามารถนำความรู้ไปสนับสนุนการทำงานของแต่ละทีมเพื่อนำไปสู่การสร้างทางเลือกการตัดสินใจการแก้ไขปัญหาและผลกระทบที่จะเกิดขึ้นได้อย่างรอบคอบที่สุด ตั้งแต่การคาดการณ์การแพร่กระจายโรค การหาทางเลือกสำหรับบรรเทาปัญหาต่างๆที่เกิดขึ้นต่อสังคมและเศรษฐกิจ การวิเคราะห์ผลกระทบจากการตัดสินใจเชิงนโยบายและมาตรการ ดังนั้น การเข้าถึงเครือข่ายการทำงานกันระหว่างทีมวิจัยสาขาต่างๆ ในที่ต่างๆ และเชื่อมต่อกับผู้ที่จะใช้ประโยชน์จากงานวิจัยมาร่วมในกระบวนการพัฒนางานวิจัยตั้งแต่เริ่มตั้งโจทย์ (ที่ใช่) แทนที่นักวิจัยจะมุ่งทำแต่โจทย์ที่ถนัดและไม่สามารถบูรณาการนำไปแก้ไขปัญหาได้ รวมถึงการร่วมมือให้ข้อมูลและร่วมสนับสนุนทรัพยากร ติดตามและระบุข้อจำกัดในการนำไปใช้งานให้ได้แต่ละขั้นตอน หากทำให้มีประสิทธิภาพและเกิดขึ้นได้จะช่วยจัดลำดับความสำคัญในการส่งเสริมผลงานวิจัยให้สามารถนำไปใช้ได้จริง ชัดเจนตรงเป้าและตอบโจทย์เร็วขึ้น

ต้องสร้างความเชื่อมั่นให้เกิดขึ้นว่าผลงานวิจัยเป็นประโยชน์ต่อประชาชน โดยส่งเสริมและกระตุ้นการนำผลงานวิจัยไปสู่นวัตกรรมและใช้ให้เกิดประโยชน์ต่อสังคมและเศรษฐกิจ

1. **ส่งเสริมพัฒนาระบบการนำงานวิจัยและนวัตกรรมมาใช้ประโยชน์ให้มากที่สุด** ทั้งในระดับครัวเรือน ท้องถิ่นชุมชน สังคม และภาพรวมเศรษฐกิจ

ผลงานวิจัยนวัตกรรมที่เสร็จแล้วต้องนำไปใช้ ผลงานที่กำลังสร้างและพัฒนาต้องเชื่อมโยงต่อยอดเพื่อเพิ่มคุณค่าและมูลค่าได้ ดังนั้น การมีระบบฐานข้อมูลผลงานวิจัยและนวัตกรรมที่แล้วเสร็จ ที่สะดวกทันสมัย จะช่วยให้สามารถนำความรู้มาผลิตและต่อยอดได้อย่างมีประสิทธิภาพ และจำเป็นต้องพัฒนาระบบบริหารจัดการและส่งเสริมให้มีการกำหนดเป้าหมายให้ชัดเจนถึงศักยภาพการนำผลงานไปใช้ประโยชน์ ผู้มีส่วนได้ส่วนเสียคือใคร มีระบบสนับสนุนงบประมาณและสร้างความเชื่อมโยงระหว่างผู้ผลิตผลงานและผู้ใช้งานในระดับต่างๆ ทุกระดับในโอกาสต่างๆ อาทิ ตลาดนวัตกรรมด้านต่างๆ เป็นต้น เมื่อมีการเข้าถึงผลงานวิจัยที่เสร็จแล้วได้จะสามารถเรียนรู้ นำมาพัฒนาต่อยอด ประยุกต์ผลงานนั้นให้เกิดการนำไปใช้ประโยชน์ให้ดีขึ้นต่อไปได้

2. **ยกระดับการพัฒนาระบบบริหารจัดการนวัตกรรมให้เกิดในวงกว้างครบทั้ง Value Chain** เพิ่มมาตรฐาน และคุณภาพ และมูลค่าของสินค้าและบริการ ร่วมมือกับหน่วยงานภาคธุรกิจฯ ขับเคลื่อนถ่ายโอนและขยาย ผลการใช้องค์ความรู้ผลงานวิจัยและนวัตกรรม เพื่อช่วยประชาชน สังคม ชุมชน และภาคธุรกิจ

สร้างระบบเชื่อมโยงผลงานวิจัยและนวัตกรรมให้สามารถต่อยอดเพิ่มมูลค่าและคุณค่า ยกระดับเชิง ระบบ ให้สะดวกในการเข้าถึงผู้ใช้กลุ่มต่างๆ รวดเร็วต่อการขยายผลของงานวิจัยนวัตกรรมที่สร้างขึ้นไปสู่ ขนาดผลกระทบที่สูงขึ้น ยกตัวอย่างเช่น การเพิ่มมูลค่าการท่องเที่ยวที่มีคุณภาพและเชิงสร้างสรรค์ ต้อง อาศัยความร่วมมือบูรณาการงานวิจัยทั้งทางสังคมศาสตร์และวิทยาศาสตร์ในการยกระดับสินค้าและบริการ ให้สะท้อนอัตลักษณ์ มีคุณค่าความทันสมัย มีแนวทางระบบบริหารจัดการการดูแลสุขภาพการธรรมชาติ สุขภาพและความปลอดภัยได้อย่างครบวงจร ดังนั้น การสร้างความร่วมมือกับหน่วยงาน ภาคธุรกิจ และ เครือข่ายภาคประชาชน ที่มีหน้าที่ขับเคลื่อนและมีส่วนได้ส่วนเสีย ให้เชื่อมต่อกับทีมวิจัยเข้าไปร่วมวิจัย พัฒนา ทีมนักวิจัยสามารถถ่ายทอดและนำผลงานไปพัฒนาให้ตอบโจทย์ความต้องการได้อย่างชัดเจน งานวิจัยและพัฒนาลักษณะนี้จะทำให้เกิดการนำผลงานวิจัยไปสู่การใช้งานสนับสนุนการเปลี่ยนแปลงระดับ ประชาชน ชุมชนท้องถิ่น และประเทศได้จริง

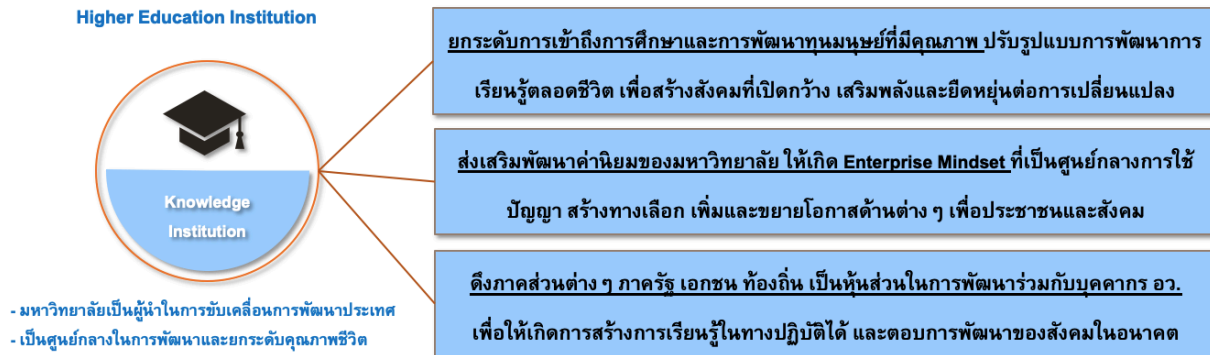
3. **สร้างกลไกความร่วมมือการนำผลงานวิจัยและนวัตกรรมขึ้นแนวหน้าระดับสากล** มาพัฒนาและ ประยุกต์ใช้เสริมศักยภาพการพัฒนาผลงานวิจัยและนวัตกรรมภายในประเทศ

สร้างพันธมิตรรับการถ่ายทอดความรู้และเทคโนโลยีที่ต้องใช้เวลามากในการลงทุนขั้นพื้นฐาน อาทิ ผลงานวิจัยในกลุ่มอุตสาหกรรม S curve เช่น อุตสาหกรรมรถไฟความเร็วสูง จำเป็นต้องมีกลยุทธ์ความ ร่วมมือในการพัฒนางานวิจัยนวัตกรรมขึ้นแนวหน้าเพื่อแข่งกับเวลาและสามารถพัฒนาศักยภาพการพึ่งพา ตนเองด้านนวัตกรรมระยะยาว ดังนั้น การยกระดับการพัฒนางานวิจัยและนวัตกรรมจากทีมวิจัยชั้นนำทั่ว โลกในด้านต่าง ๆ จึงเป็นกลยุทธ์สำคัญในการที่จะย่นระยะเวลาวัฏจักรการผลิตความรู้ไปสู่การสร้าง นวัตกรรม ไปมุ่งเน้นการร่วมพัฒนาต่อยอดและสร้างผลกระทบจากการนำงานวิจัยขึ้นแนวหน้า มาปรับใช้ให้ เหมาะกับบริบทสังคมและพื้นที่ของประเทศไทย

เสาที่ 4

มหาวิทยาลัยเป็นผู้นำในการขับเคลื่อนการพัฒนาประเทศ

มหาวิทยาลัยเป็นผู้นำในการสร้างโอกาสเข้าถึงองค์ความรู้และพัฒนาทุนมนุษย์ที่มีคุณภาพทุกระดับ
ยกระดับรูปแบบการเรียนรู้ที่ทันสมัย ตรงเป้าหมายอนาคต สอดรับกับยุทธศาสตร์การพัฒนาประเทศ



ความท้าทายสำคัญจากสังคมคือ มหาวิทยาลัยไม่เคยตอบโจทย์ประเทศ โดยเฉพาะการพัฒนาคนที่ตอบสนองความต้องการของตลาดแรงงานในอนาคต รวมถึงการมีบทบาทช่วยสร้างทางเลือกและแก้ไขปัญหาท้าทายด้านสังคม อาทิ ความเหลื่อมล้ำทางเศรษฐกิจและสังคม โครงสร้างกำลังคนที่เป็นสังคมสูงวัย ความต้องการคุณภาพชีวิตและสิ่งแวดล้อมที่ดี พลวัตการพลิกโฉมการแข่งขันเข้าสู่ยุคเศรษฐกิจดิจิทัล

บทบาทความรับผิดชอบของมหาวิทยาลัย จำเป็นต้องปรับเปลี่ยนทั้งหลักสูตรและแนวทางการปฏิบัติ สร้างการมีส่วนร่วมอย่างมีความหมายกับประชาชน สังคม และภาคธุรกิจ สามารถเป็นผู้นำในการเปลี่ยนแปลงสังคมไปในทางที่ดีขึ้น และร่วมขับเคลื่อนการพัฒนาประเทศให้เติบโตอย่างยั่งยืน

ช่วงเวลาสำคัญหลังวิกฤตโควิด การฟื้นฟูเศรษฐกิจและสังคมต้องพึ่งพลังและความสามารถของปัญญาชน ในการแก้ไขให้ผ่านวิกฤตนี้ไปได้ กระทรวง อว. เป็นที่รวมบุคลากรทั้งในและนอกระบบที่มีความรู้ความสามารถมากที่สุดในประเทศ พลังงานทรัพยากรมนุษย์มีสูงมาก ต้องพลิกบทบาทให้สร้างสรรค์สังคมเปิดและแบ่งปัน ร่วมพัฒนาชุมชนและท้องถิ่นปรับตัวผ่านวิกฤต สามารถเติบโตต่อไปในอนาคตให้ได้

ภาพรวมของประเทศยังต้องการการผลิตความรู้ใหม่ พัฒนาผลงานวิจัยนวัตกรรมที่สร้างสรรค์โดยบุคลากรในกระทรวง อว. ร่วมกับภาคส่วนต่างๆ ช่วยสร้างเศรษฐกิจฐานความรู้และนวัตกรรม สร้างคุณค่าและมูลค่า เป็นตัวขับเคลื่อนการเติบโตของภาคธุรกิจและเศรษฐกิจตัวใหม่ กระจายเข้าไปให้ไปถึงระดับครัวเรือน ผ่านการทำงานแบบมียุทธศาสตร์ บูรณาการการใช้ทรัพยากร โครงสร้างพื้นฐาน กำลังคน เสริมทักษะการใช้เทคโนโลยีดิจิทัลในการวางรากฐานสำคัญในการแข่งขันและปรับตัวอย่างยั่งยืนในระยะยาว

แนวทงนโยบายเสริมกำลังให้มหาวิทยาลัยเป็นศูนย์กลางในการพัฒนาและยกระดับคุณภาพชีวิต

1. ยกระดับการเข้าถึงการศึกษาและการพัฒนาทุนมนุษย์ที่มีคุณภาพ ปรับรูปแบบการพัฒนาการเรียนรู้อย่างตลอดชีวิต เพื่อสร้างสังคมที่เปิดกว้าง เสริมพลังและยืดหยุ่นต่อการเปลี่ยนแปลง

พัฒนาหลักสูตรและแนวทางการเรียนการสอนที่เปิดโอกาสกับคนทุกระดับ ทุกช่วงวัย ที่ต้องการพัฒนาต่อยอดความรู้ความสามารถ ทักษะที่จำเป็นต่อการทำงานและการใช้ชีวิตที่มีคุณภาพตลอดชีวิต ที่สามารถตอบโจทย์ความต้องการของประชาสังคมและภาคธุรกิจ เพิ่มเติมจากรูปแบบเดิมที่ทำอยู่ สร้างทางเลือกหลากหลายมากขึ้น ต้นทุนไม่สูงแต่มีคุณภาพ ไม่เน้นใบปริญญาอย่างเดียว

2. ส่งเสริมพัฒนาค่านิยมของมหาวิทยาลัย ให้เกิด Enterprise Mindset เป็นที่ศูนย์กลางการใช้ปัญญา สร้างทางเลือก เพิ่มและขยายโอกาสด้านต่างๆ เพื่อประชาชนและสังคม

แนวคิดการพัฒนา Social Lab เพิ่มคุณภาพการสอนและทักษะการใช้ความรู้ โดยปรับค่านิยมของมหาวิทยาลัยจากการสร้างคนตามความต้องการของมหาวิทยาลัยและวิธีการเรียนแบบปัจจุบัน เป็นการสร้างจุดเด่นและคุณค่าตามศักยภาพในด้านที่ผู้เรียนถนัด เช่น เป็นการให้บริการร่วมสร้างความรู้และให้บุคลากรเป็นโค้ชช่วยฝึกฝนเพิ่มทักษะจำเป็นที่สังคมต้องการ รวมทั้งเข้าไปเรียนรู้ปัญหาเพื่อนำมาออกแบบการแก้ไขปัญหาได้อีกขั้นหนึ่ง พัฒนาการบริการเพื่อสร้างปัญญาและทักษะทั้งผู้สอนและผู้เรียน พร้อมกับเชื่อมต่อความรู้ที่มีให้ประโยชน์ที่หลากหลายขึ้น

3. ดึงภาคส่วนต่าง ๆ ภาครัฐ เอกชน ท้องถิ่น เป็นหุ้นส่วนในการพัฒนาร่วมกับบุคลากร อว เพื่อให้เกิดการสร้างการเรียนรู้ในทางปฏิบัติได้ และตอบการพัฒนาของสังคมอนาคต

แสวงหาความร่วมมือกับหน่วยงานภาครัฐอื่นๆ ภาคธุรกิจ ภาคท้องถิ่นและชุมชน รวมถึงเครือข่ายทั้งในและต่างประเทศ ในการสนับสนุนซึ่งกันและกัน เข้ามาร่วมออกแบบหลักสูตร ร่วมสอน ร่วมสร้างโอกาสให้ประชาชนเข้าไปใช้ เป็นแหล่งเรียนรู้และฝึกฝนทักษะในระยะเวลาที่เข้มข้นเพียงพอ รวมถึงการเข้าใจสภาพปัญหาที่เกี่ยวข้องกับสาขานั้นอย่างถ่องแท้ สามารถจับออกมามีงานทำและทำงานได้อย่างมีประสิทธิภาพ หากมีการฝึกการปฏิบัติให้มากพอ เพื่อเพิ่มทักษะขยายโอกาสที่จำเป็นนอกตำรา นำไปพัฒนาคุณภาพชีวิตพึ่งพาตนเองได้ ความร่วมมือนี้จะสร้างความเข้าใจระหว่างกันและความเชื่อมั่นในการร่วมมือพัฒนาประเทศ รวมถึงเพิ่มโอกาสในการเติบโตในระดับสากล

สิ่งที่น่าจะทำให้เห็นภาพชัดคือ เราไม่ได้เก่งทุกเรื่อง งานวิจัยเราไม่จำเป็นต้องเป็นแนวหน้าแต่เราต้องร่วมมือกับแนวหน้ารับการถ่ายทอดเทคโนโลยีและนำมาประยุกต์ให้เป็นจุดแข็งที่เราจะสามารถทำให้เกิดเป็น Thai model อาทิ โครงการรถไฟความเร็วสูง ถ้าเกิดขึ้นมาเราจะอยู่ตรงไหนและผู้ประกอบการไทย แรงงานไทย หรือ

คนในมหาวิทยาลัยที่สร้างความรู้ของเราจะอยู่ตรงไหน เรียนรู้อย่างไร ถือเป็นกลไกความร่วมมือที่สำคัญทั้งสาม ประเด็นนี้

นอกจากนั้นแล้วหัวใจสำคัญของยุทธศาสตร์นี้ คือ ต้องสร้างความเชื่อว่าสถาบันอุดมศึกษาคือเป็น ศูนย์กลางในการพัฒนาและยกระดับคุณภาพชีวิต ที่เปิดโอกาสกับประชาชน ทุกระดับ ทุกสาขาอาชีพ ทุกช่วงวัย ไม่ใช่สำหรับผู้จบการศึกษาระดับมัธยมศึกษาหรืออาชีวศึกษาเท่านั้น

V. แนวทางที่มุ่งสู่ผลสัมฤทธิ์โดยเร็ว (Quick Wins)

แนวความคิดการทำงานที่เอาประชาชนและมุ่งเน้นผลสัมฤทธิ์เป็นที่ตั้ง แบ่งเป็น 2 แนวทาง ได้แก่

- แนวทางแก้ปัญหาเร่งด่วนที่สามารถดำเนินการให้เกิดผลสัมฤทธิ์ภายใน 1 ปี (Quick Wins)
- แนวทางการวางรากฐานที่ก่อให้เกิดผลสัมฤทธิ์ในระยะยาว (2-4 ปี) (Foundation)

แนวทางแก้ปัญหาเร่งด่วนที่สามารถดำเนินการให้เกิดผลสัมฤทธิ์ภายใน 1 ปี (Quick Wins)

ที่มาของแนวทางแก้ปัญหาเร่งด่วน หรือ “ความท้าทายในสภาวะวิกฤติ” (Immediate Challenge) ที่เกิดจากผลกระทบของ Covid-19 ซึ่งประกอบด้วย 3 ประเด็นหลัก

- สภาพเศรษฐกิจที่ถดถอยของไทยและทั่วโลก ต้องใช้ วรรณ. ช่วยสร้างรูปแบบธุรกิจใหม่ (New Business Model) เพื่อกระตุ้นให้เกิดการหมุนเวียน และ เกิดเศรษฐกิจใหม่
- เกิดการว่างงานจากสภาพเศรษฐกิจที่ถดถอย ต้องใช้ วรรณ. เพื่อ Upskill / Reskill ผู้ว่างงานให้สามารถสร้างงาน หรือ ได้งานที่ใช้ skill ที่สูงกว่า หรือ หลากหลายกว่า
- การสื่อสารกับ “Lockdown Generation” (ประชาชนช่วงอายุ 18-25 ปี) ซึ่งจำเป็นที่จะต้องได้รับการดูแลที่แตกต่างไป ไม่ว่าจะเป็น รูปแบบการเรียนรู้และการปรับทักษะที่เหมาะสมกับงานในเศรษฐกิจใหม่ โดยเฉพาะงานที่ต้องใช้ Digital skills

ผลสัมฤทธิ์ในระยะสั้นจะพัฒนาจากโอกาสที่ กระทรวง อว. สามารถช่วยบรรเทาปัญหาเร่งด่วนที่เกิดจากปัญหา COVID-19 ให้สำเร็จภายใน 6 เดือน (Quick Wins) ประกอบด้วย

1. โครงการเพิ่มทักษะ (Upskill) บัณฑิตจบใหม่ ด้านทักษะด้านดิจิทัลและเรียนรู้ในสถานที่ทำงานจริง

โครงการนี้จะให้ทุนการศึกษากับบัณฑิตจบใหม่ จำนวน 250,000 คน ที่สมัครใจเรียนหลักสูตรประกาศนียบัตรวิชาชีพพิเศษ ที่เน้นพัฒนาทักษะการใช้ Digital Technology หรือ “Digital Literacy” โดยเป็นหลักสูตรหนึ่งปี จบแล้วเข้าทำงานโครงการบัณฑิตอาสาเพื่อพัฒนา Digital Literacy ให้กับประชาชนในพื้นที่ หรือ ต่อยอดความรู้ไปสู่อาชีพใหม่ โดยเน้นการปฏิบัติจริง (Internship) กับภาคเอกชนที่ต้องการจ้างงาน หรือ วิสาหกิจชุมชน (Social enterprise) นอกจากนั้นต้องจัดพื้นที่การเรียนรู้ร่วมกัน (Co-Learning space) ในสถาบันอุดมศึกษาทั่วประเทศ

ยิ่งไปกว่านั้น เพื่อให้ผู้เรียนเข้าถึงการเรียนรู้ได้ทุกที่ ทุกเวลา กระทรวง อว. จะต้องเครื่องมือสำคัญ ได้แก่ National Learning Platform และ หลักสูตรการเรียนรู้ดิจิทัลแห่งชาติ (National Digital Curriculum) ร่วมกับภาคเอกชนและองค์กรที่เกี่ยวข้อง เช่น สมาคมดิจิทัล สมาคมอุตสาหกรรม สมาคมการค้า เป็นต้น

2. Thailand Mega Hackathon

โครงการนี้เปิดโอกาสให้ประชาชนร่วมกันนำเสนอปัญหา (Pain Point) ทุกด้านในระดับชุมชน ระดับภูมิภาค จนถึงระดับประเทศ โดยสร้างเป็น “โจทย์” ในการระดมสมองและพลังความคิดสร้างสรรค์จากประชาชน เพื่อให้ได้ผลลัพธ์เป็น “ต้นแบบ” (Prototype) ที่สามารถนำไปทดลองใช้จริง และพัฒนาต่อยอดให้สามารถแก้ปัญหาที่นั้น นอกจากนั้นโครงการนี้จะช่วยให้สร้างทัศนคติเชิงบวกของประชาชน ทุกช่วงวัยต่อการมีส่วนร่วมในการแก้ปัญหาของประเทศ

ทั้งนี้กระทรวง อว. จะต้องเป็นผู้สร้างพื้นที่ในการมีส่วนร่วมที่เปิดกว้างให้กับประชาชนอย่างทั่วถึง และ เท่าเทียม รวมทั้งต้องเป็น “วิทยากรกระบวนการ (Facilitator)” ที่ผลักดันให้เกิดความคิดสร้างสรรค์ที่เชื่อว่าทุกอย่างเกิดขึ้นได้

3. Thailand Foresight Consortium

กระทรวง อว. จะสร้างเครือข่าย “การมองอนาคต” (Foresight consortium) ซึ่งจะเป็นฐานของการพัฒนาทักษะในการจับสัญญาณแห่งอนาคตและมองไปในอนาคต (Futures literacy) ให้แก่บุคลากรของกระทรวง อว. ในทุกแขนง เพื่อนำความรู้มาพัฒนาและกำหนดนโยบาย หรือ แผนงาน ที่สามารถตอบสนองเป้าหมายการพัฒนาประเทศและตรงกับความต้องการของประชาชนให้มากที่สุด

นอกจากการพัฒนาเครือข่ายข้างต้น กระทรวง อว. ต้องทำหน้าที่ศึกษาและติดตั้งทักษะแห่งอนาคตที่จำเป็น ศึกษาทิศทางการยุทธศาสตร์งานวิจัยและนวัตกรรมที่สำคัญ เพื่อรองรับเป้าหมายการพัฒนาของประเทศด้านต่าง ๆ รวมทั้งจะต้องพัฒนาโครงสร้างพื้นฐานด้านข้อมูลที่รองรับข้อมูลขนาดใหญ่ (Big Data) เพื่อใช้ในการติดตาม/ประเมินแรงผลักดัน (Forces of change) ที่ประเทศต้องเผชิญในอนาคต และวิเคราะห์ประมวลสภาพแวดล้อมปฏิบัติการ (Operating environments) หรือฉากทัศน์ (Scenarios) ที่ประเทศอาจต้องเผชิญในอนาคต นอกจากนี้ กระทรวง อว. ยังจำเป็นต้องมีบทบาทในการติดตามความก้าวหน้าของแผนงาน ประเมินช่องว่างระหว่างสถานะปัจจุบันและวิสัยทัศน์ในการดำเนินงานอุดมศึกษา วิทยาศาสตร์ วิจัย และนวัตกรรมของประเทศ เพื่อสามารถปรับแต่งให้เกิดประสิทธิภาพในการดำเนินงานได้อย่างทันที่

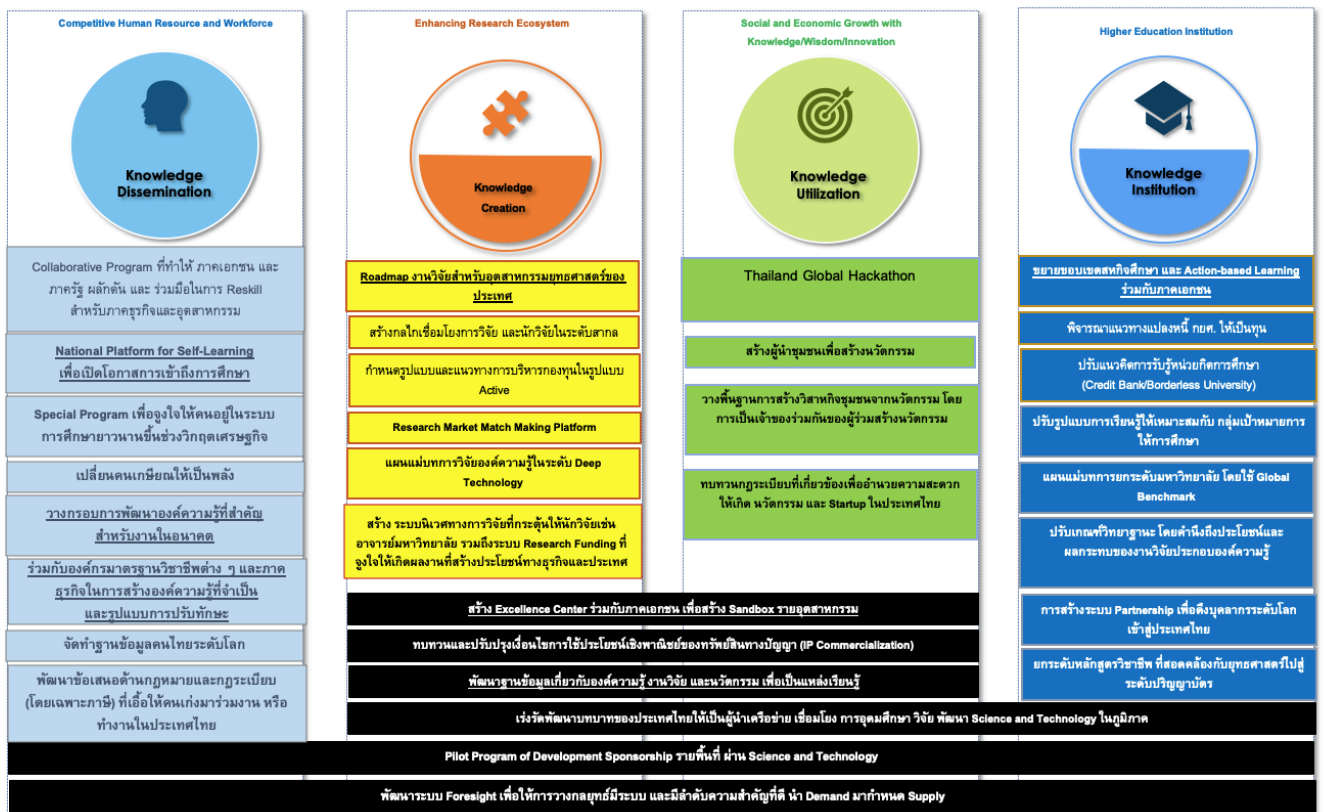
4. กระทรวง อว. นำพลังปัญญาเพื่อพัฒนาชาติ 1 สถาบันอุดมศึกษา 1 พื้นที่

สถาบันอุดมศึกษาต้องตั้งเป้าหมายนำความรู้ งานวิจัยและนวัตกรรม รวมถึง พลังจากบุคลากรในสถาบันอุดมศึกษา ทั้งอาจารย์ เจ้าหน้าที่ นิสิต นักศึกษา เข้าไปช่วยพัฒนาชุมชนในพื้นที่ ซึ่งแต่ละสถาบันอุดมศึกษาทั่วประเทศจะต้องมีพื้นที่รับผิดชอบต่อสังคมที่ชัดเจน และใช้ความรู้ในการช่วยเหลือประชาชน และชุมชนในพื้นที่ให้ มีคุณภาพชีวิตที่ดีขึ้นอย่างเป็นรูปธรรม

5. เปลี่ยนคนเกษียณเป็นพลัง

กระทรวง อว. ต้องเตรียมความพร้อมในการเข้าสู่สังคมผู้สูงอายุของประเทศไทย สำหรับคนเกษียณ หรือ ผู้สูงอายุ (อายุ 60 ปีขึ้นไป) ที่ยังทำงานเพื่อเลี้ยงชีพอยู่นั้น ต้องนำพาเข้าสู่สังคมการเรียนรู้ตลอดชีวิตเพื่อพัฒนาทักษะงานในโลกดิจิทัล หรือ ทักษะงานเฉพาะที่ยังเป็นที่ต้องการ สำหรับภาครัฐและภาคเอกชน ให้ยังมีโอกาสทำงานในเศรษฐกิจใหม่ หรือ บริบทที่ต่างจากในอดีต ให้คนเกษียณสามารถพึ่งพาตนเองได้ และ ไม่เป็นภาระในการดูแลของครอบครัว หรือ ภาครัฐ สำหรับคนเกษียณที่ดูแลตัวเองได้ สามารถทำงานได้ และมีทักษะเฉพาะทางที่ต้องใช้ประสบการณ์สูงในการทำงาน โดยเฉพาะด้าน อววน. จะต้องเปิดช่องทางให้ คนเกษียณเหล่านี้ได้ถ่ายทอดความรู้และประสบการณ์ให้กับคนรุ่นถัดไป เพื่อพัฒนาประเทศอย่างยั่งยืน

แนวทางการวางรากฐานที่ก่อให้เกิดผลสัมฤทธิ์ในระยะยาว (2-4 ปี) (Foundation)



แนวคิดการดำเนินการในแต่ละ Pillar ที่คณะทำงานเสนอ แบ่งได้เป็น 2 แนวทางคือ

1. แนวคิดเฉพาะเจาะจงในแต่ละ Pillar (Specific Pillar Solution)
2. แนวคิดที่ส่งผลในหลาย Pillar (Cross Pillar Solution)

แนวคิดเฉพาะเจาะจงในแต่ละ Pillar

แนวคิดการดำเนินการสำหรับ 1st Pillar : Knowledge Disseminations

- Collaborative Program ที่ทำให้ ภาคเอกชน และ ภาครัฐ ผลักดัน และ ร่วมมือกันในการระบุนความต้องการทักษะสำหรับงานในอนาคต (Future Job Skills) เพื่อวางแผน Upskill / Reskill สำหรับภาคธุรกิจและอุตสาหกรรม
- วางกรอบการพัฒนาองค์ความรู้ที่สำคัญสำหรับงานในอนาคต (Future Job Readiness) และร่วมกับองค์กรมาตรฐานวิชาชีพต่าง ๆ และภาคธุรกิจในการสร้างองค์ความรู้ที่จำเป็นและรูปแบบการปรับทักษะให้เท่าทันกับความต้องการจ้างงาน

- National Platform for Lifelong Learning เพื่อเปิดโอกาสการเข้าถึงการศึกษา ทุกที่ ทุกเวลา และสถาบันอุดมศึกษาในแต่ละพื้นที่ต้องพัฒนาหลักสูตรการเรียนรู้ร่วมกับประชาชนให้เนื้อหาเหมาะกับ ผู้เรียนและบริบทในแต่ละพื้นที่
- เปลี่ยนคนเกษียณเป็นพลัง โดยสร้างชุมชนการเรียนรู้ตลอดชีวิตโดยสถาบันอุดมศึกษาทุกพื้นที่ เพื่อให้คนเกษียณ/คนสูงอายุ ที่พร้อม Unlearn/Relearn/Reskill เพื่อร่วมกันสร้างเศรษฐกิจใหม่ในชุมชน และ การขยายอายุการทำงานของผู้มีประสบการณ์สูงในตำแหน่งงานเฉพาะ
- จัดทำฐานข้อมูลคนไทยระดับโลก เพื่อเป็นเครือข่ายในการพัฒนา ววน. ไม่ว่าจะเป็นการทำกิจกรรมในประเทศไทย หรือ นอกประเทศ
- พัฒนา แก้วไข ปรับปรุงด้านกฎหมาย และกฎระเบียบ (โดยเฉพาะด้านภาษี) ที่เอื้อให้คนเก่งมาร่วมงานหรือทำงานในประเทศไทย
- Special Program เพื่อจูงใจให้คนอยู่ในระบบการศึกษายาวนานขึ้นในช่วงวิกฤตเศรษฐกิจ หรือสถานการณ์ช่วงโควิดในปัจจุบัน เช่น
 - จัดทำหลักสูตรศึกษาต่อเนื่องพัฒนา Digital Literacy & Digital Skills, แล้วให้โอกาสทดลองนำทักษะไปใช้ใน social lab เป็นบัณฑิตอาสาทางด้านDigital Technology หรืออาสาสมัคร อว. เพื่อความมั่นคงและยั่งยืน
 - Upskill / Reskill เพื่อสร้าง ตัวแทนการเปลี่ยนแปลง (Change Agent) เพื่อ Transfer & Transform ววน. ไปสู่ชุมชน และทำให้เกิดการใช้งานจริง รวมถึงการ feedback เพื่อพัฒนาต่อยอดด้วย

แนวคิดการดำเนินการสำหรับ 2nd Pillar : Knowledge Creation

- Roadmap งานวิจัยสำหรับอุตสาหกรรมยุทธศาสตร์ของประเทศ ซึ่งจะเน้น S-Curve 10 อุตสาหกรรมเป้าหมาย ได้แก่
 - กลุ่มอุตสาหกรรมที่มีศักยภาพในการเติบโตที่ต้องการต่อยอด
 - ยานยนต์สมัยใหม่ (EV)
 - อิเล็กทรอนิกส์อัจฉริยะ (Sensor & IoT)
 - การท่องเที่ยวกลุ่มรายได้ดี (Luxury Travel) และการท่องเที่ยวเชิงสุขภาพ (Therapy Travel)
 - การเกษตรและเทคโนโลยีชีวภาพ (Smart Agriculture x เศรษฐกิจพอเพียง)
 - การแปรรูปอาหาร

○ กลุ่มอุตสาหกรรมอนาคต

- หุ่นยนต์เพื่ออุตสาหกรรม
- การบินและโลจิสติกส์
- เชื้อเพลิงชีวภาพและเคมีชีวภาพ หรือ
- อุตสาหกรรมดิจิทัล
- การแพทย์ครบวงจร

ซึ่ง ณ ปัจจุบัน (สิงหาคม 2563) จากสถานการณ์ COVID-19 จำเป็นจะต้องเร่งทบทวน S-Curve โดยด่วน โดยเฉพาะการทำ Foresight วิเคราะห์การเปลี่ยนแปลงพฤติกรรม และ mindset ของประชาชน ธุรกิจและอุตสาหกรรม เพื่อคัดเลือก next S-Curve

- สร้างกลไกเชื่อมโยงการวิจัย และนักวิจัยในระดับสากล โดยทำความร่วมมือกับสถาบันอุดมศึกษาจากทั่วโลกด้าน อววน. ทั้งการแลกเปลี่ยนความรู้ นักวิจัย และการทดลองนวัตกรรม โดยเน้นให้เป็นที่ไป ตาม Roadmap งานวิจัยสำหรับอุตสาหกรรมยุทธศาสตร์ของประเทศ
- แผนแม่บทการวิจัยองค์ความรู้ในระดับ Deep Technology สำหรับอุตสาหกรรมยุทธศาสตร์ของประเทศ
- กำหนดรูปแบบและแนวทางการบริหารกองทุน ด้าน อววน. ในรูปแบบ Active โดยต้องปรับปรุงกระบวนการดำเนินงานประมาณ การเบิกจ่าย การวัดผลและประเมินผล รวมถึงการเปิดให้ใช้ทุนจากเอกชน และการแบ่งปันผลประโยชน์ที่เป็นธรรมกับคณະนักวิจัย
- สร้างระบบนิเวศทางการวิจัยที่เหมาะสมและเพียงพอให้เกิดการพัฒนาการวิจัยทุกด้านของ อววน. ทั้งแบบมุ่งเป้าหมายเชิงยุทธศาสตร์และบูรณาการศาสตร์อย่างสมดุล รวมถึงส่งเสริมระบบ Research Funding ที่จูงใจให้เกิดผลงานที่สร้างประโยชน์ทางธุรกิจ เศรษฐกิจ สังคมและสิ่งแวดล้อมของประเทศ
- การสร้างฐานข้อมูลงานวิจัย และ งานวิจัยที่ได้รับสิทธิบัตรรูปแบบต่าง ๆ ของแต่ละสถาบัน เพื่อให้ภาคธุรกิจนำไปใช้จริง หรือ มีการนำไปต่อยอดทางธุรกิจได้จริง (Research Market Match Making Platform)

แนวคิดการดำเนินการสำหรับ 3rd Pillar : Knowledge Utilization

- Thailand Global Hackathon เป็นการนำกระบวนการระดมสมองและเปิดโอกาสให้ประชาชนในทุกระดับร่วมกับสร้าง “โจทย์” ที่เชื่อว่าเป็นปัญหาในระดับชุมชนจนถึงระดับประเทศ โดยสร้าง “ต้นแบบ” ของ solution ที่เชื่อว่าจะนำไปแก้ปัญหานั้นได้ รวมถึงการทดลองใช้งานจริงและนำ

feedback มาพัฒนาอย่างต่อเนื่อง นอกจากนั้นสามารถสร้างผู้นำชุมชนเพื่อสร้างนวัตกรรม และสามารถวางพื้นฐานการสร้างวิสาหกิจชุมชนจากนวัตกรรม โดยเปิดโอกาสให้หน่วยงานด้าน อววน. สามารถเป็นเจ้าของร่วมกันของผู้ร่วมสร้างนวัตกรรมได้

- ทบทวนกฎหมาย และ กฎระเบียบ ที่เกี่ยวข้องเพื่ออำนวยความสะดวกให้เกิด นวัตกรรม และ Startup ในประเทศไทย เช่น การจดสิทธิบัตรและการบังคับใช้

แนวคิดการดำเนินการสำหรับ 4th Pillar : Knowledge Institution

- ขยายขอบเขตสหกิจศึกษา จาก 3-4 เดือน เป็น 1 ปี หรือเป็นโครงการต่อเนื่องหลังจากจบการศึกษา และเป็นโครงการที่ให้ผู้เรียนได้ร่วมทำงานจริง (Action-based Learning) ร่วมกับภาคเอกชน
- พิจารณาแนวทางแปลงหนี้ กยศ. ให้เป็นทุนโดยทำงานเพื่อเป็นการชำระหนี้แทน เนื่องจากผลสำรวจผู้ที่กู้ยืมจาก กยศ. พบว่าผู้กู้ยืมยังไม่สามารถในการคืนเงินกู้ได้ อีกทั้งมีการคิดดอกเบี้ยจากค่าปรับในการผิดนัดชำระ ทำให้โอกาสการชำระหนี้ยิ่งน้อยลง แนวทางที่เสนอให้พิจารณาแปลงค่าตอบแทนจากการทำงานเพื่อรับใช้สังคมร่วมกับกิจกรรมของสถาบันการศึกษา เพื่อใช้แทนจำนวนค่าปรับและดอกเบี้ยดังกล่าว
- ปรับแนวคิดการรับรู้หน่วยกิตการศึกษา (Credit Bank/Borderless University) ซึ่งให้ผู้เรียนสามารถสะสมหน่วยกิตวิชาที่เรียน และเลือกได้อย่างอิสระ
- ปรับรูปแบบการเรียนรู้ให้เหมาะสมกับ กลุ่มเป้าหมายการให้การศึกษา โดยมี Learning Platform ที่เข้าถึงได้ง่าย สะดวก ทุกที่ ทุกเวลา
- แผนแม่บทการยกระดับมหาวิทยาลัย โดยใช้ Global Benchmark
- ปรับเกณฑ์วิทยฐานะ โดยคำนึงถึงประโยชน์และผลกระทบของงานวิจัยประกอบองค์ความรู้
- การสร้างระบบ Partnership เพื่อดึงบุคลากรด้าน อววน. ระดับโลกเข้าสู่ประเทศไทย หรือทำงานร่วมกับหน่วยงานด้าน อววน. ในไทย
- ยกระดับหลักสูตรวิชาชีพ ที่สอดคล้องกับยุทธศาสตร์ไปสู่ระดับปริญญาบัตร

แนวคิดที่ส่งผลในหลาย Pillar (Cross Pillar Solution)

แนวคิดการดำเนินการร่วมสำหรับ 4 Pillars

- Pilot Program of Development Sponsorship รายพื้นที่ ผ่าน ววน.

“คือโครงการที่ให้สถาบันการศึกษารับผิดชอบต่อการพัฒนาพื้นที่เป้าหมาย โดยจะต้องกำหนดประเด็น ปัญหา เป้าหมายการพัฒนาของพื้นที่ โจทย์วิจัย โอกาสสร้างนวัตกรรม ตลอดจนวิสาหกิจชุมชน ผ่าน การถ่ายทอด (Transfer) องค์ความรู้ที่สถาบันศึกษามีให้กับชุมชน และกลไกการทำงานร่วมกัน ระหว่างชุมชนกับสถาบันการศึกษา เพื่อให้เกิดการปรับเปลี่ยน (Transform) ชุมชนในพื้นที่”

- พัฒนาระบบ Foresight เพื่อให้การวางกลยุทธ์มีระบบ และมีลำดับความสำคัญที่ดี นำ Demand มา กำหนด Supply

“การพัฒนากระบวนการประมวลข้อมูล มุมมอง และแนวโน้ม เพื่อระบุให้ทราบถึงความต้องการในอนาคตเกี่ยวกับตำแหน่งงาน/อาชีพ ที่สำคัญ ทักษะและองค์ความรู้ที่จำเป็นต้องพัฒนา ความต้องการ คุณสมบัติบุคลากรของภาคธุรกิจและอุตสาหกรรม เพื่อให้ภาครัฐสามารถพัฒนาโลกในเชิงนโยบาย บทบาทหน่วยงานภาครัฐ และแนวทางการทำงานร่วมกับภาคที่เกี่ยวข้องเพื่อร่วมสร้างทรัพยากร บุคคลของประเทศในอนาคต”

แนวคิดการดำเนินการร่วมสำหรับ 1st Pillar 2nd Pillar 3rd Pillar

- เร่งรัดพัฒนาบทบาทของประเทศไทยให้เป็นผู้นำเครือข่าย เชื่อมโยง การอุดมศึกษา วิจัย พัฒนา Science and Technology ในภูมิภาค
“ประเทศไทยควรที่จะใช้ความสามารถในด้านวิทยาศาสตร์และเทคโนโลยี หรือองค์ความรู้ในแขนงที่ ดีกว่าประเทศอื่น เพื่อช่วยเหลือ สนับสนุนการพัฒนาของประเทศที่ด้อยกว่า เป็นการสร้าง Ecosystem ที่ประเทศไทยเป็นผู้นำและผู้ให้ เสริมจากการมี Ecosystem ที่ประเทศไทยเป็นผู้รับจาก ประเทศอื่น ทั้งนี้เพื่อสร้างคุณค่าและยกระดับความเป็นผู้นำทางความคิดและความรู้ของประเทศไทย ในภูมิภาค”

แนวคิดการดำเนินการร่วมสำหรับ 2nd Pillar 3rd Pillar

- สร้าง Excellence Center ร่วมกับภาคเอกชน เพื่อสร้าง Sandbox รายอุตสาหกรรม
“ประเทศไทยมีโอกาสในการวิจัยและพัฒนา สร้างนวัตกรรมเฉพาะทางสำหรับอุตสาหกรรม ยุทธศาสตร์ของประเทศ การร่วมมือกับภาคเอกชน เป็นวิธีที่มีประสิทธิภาพในทางปฏิบัติมากที่สุด ใน การกำหนดกรอบงานวิจัยและพัฒนา เพื่อให้การวิจัยและพัฒนานั้นก้าวไปสู่ความเป็นเลิศ ทั้งนี้ ในกรณีที่งานวิจัยยังอยู่ในขั้นตอนของ Prototype หรือ Lab Scale ตลอดจนต้องการการสอบ ทานเงื่อนไขต่างๆ ก่อนที่จะพัฒนาไปสู่ Industrial Scale ก็ควรมีการทำ Sandbox ของงานวิจัย หรือเทคโนโลยีนั้นๆ เพื่อเป็นการทดสอบผลของงานวิจัย และเทคโนโลยีในวงจำกัด (Limited Scope

of Application) เพื่อให้ได้ข้อมูลมาปรับปรุงก่อนที่ จะพัฒนาไปสู่การใช้ประโยชน์ในระดับ
อุตสาหกรรม”

- ทบทวนและปรับปรุงเงื่อนไขการใช้ประโยชน์เชิงพาณิชย์ของทรัพย์สินทางปัญญา (IP Commercialization)

“การทบทวนข้อจำกัดทั้งในด้านกฎระเบียบ กฎหมาย ที่เกี่ยวข้องกับการจัดการทรัพย์สินทางปัญญา
เพื่อให้เกิดความมีประสิทธิภาพในการรับรอง และคุ้มครองทรัพย์สินทางปัญญาในรูปแบบต่างๆ
ตลอดจนเพื่อให้กระบวนการใช้ประโยชน์จากทรัพย์สินทางปัญญา ที่มีคุณค่าและสามารถขยายผลใน
เชิงพาณิชย์ได้ ซึ่งครอบคลุมถึงกระบวนการและรูปแบบที่ผู้เป็นเจ้าของทรัพย์สินทางปัญญาสามารถมี
หุ้นส่วนในรูปแบบต่างๆ เมื่อมีการใช้ประโยชน์ในเชิงพาณิชย์จากทรัพย์สินทางปัญญา อาทิ ส่วนแบ่ง
รายได้ การมีหุ้นในนิติบุคคลที่จัดตั้งขึ้น

ในส่วน of สถาบันการศึกษา ก็ควรพัฒนาระบบ กลไก ในการใช้ประโยชน์ทรัพย์สินทางปัญญาที่สร้าง
ขึ้นในสถาบัน ไม่ว่าจะเป็น การจัดตั้งสำนักการบริหารสิทธิในทรัพย์สินทางปัญญา/เทคโนโลยี
(IP/Technology Licensing Office) การจัดตั้งหน่วยงานในรูปแบบมูลนิธิ หรือ Holding
Company เพื่อเป็นกลไกเชื่อมโยงให้นักวิจัยสร้างงานวิจัยที่ตอบโจทย์ตลาด และภาคธุรกิจ ตลอดจน
เพื่อให้นักวิจัยเจ้าของทรัพย์สินทางปัญญาได้รับส่วนตอบแทน โดยที่ยังคงมุ่งเน้นการสร้างงานวิจัย
ต่อไป”

- พัฒนารฐานข้อมูลเกี่ยวกับองค์ความรู้ งานวิจัย และนวัตกรรม เพื่อเป็นแหล่งเรียนรู้

“พัฒนาศูนย์กลางข้อมูลขนาดใหญ่เกี่ยวกับองค์ความรู้ งานวิจัย และนวัตกรรม ที่ประชาชนสามารถ
เข้าถึงและนำไปใช้ประโยชน์ต่อยอดได้ในวงกว้าง เพื่อให้ใช้เป็นแหล่งค้นคว้าหาข้อมูลสำหรับเรียนรู้
การทำงานวิจัย และการนำข้อมูลมาใช้ประโยชน์ในการพัฒนาด้านต่างๆ ทำให้การลงทุนจากการ
พัฒนาองค์ความรู้และผลงานวิจัยที่เกิดขึ้นได้ใช้ให้เกิดประโยชน์สูงสุด และส่งผลต่อประสิทธิภาพการ
พัฒนาประเทศที่รวดเร็วยิ่งขึ้น”

VI. กลยุทธ์ในการดำเนินงาน

กลยุทธ์การดำเนินงานที่ต้องให้ความสำคัญอย่างมาก ได้แก่

1. การสื่อสารที่แม่นยำและมีประสิทธิภาพ

การสื่อสารจะต้องปรับปรุงรูปแบบและช่องทางการสื่อสารให้เหมาะกับกลุ่มเป้าหมายในแต่ละประเด็น โดยสื่อให้เกิดความเข้าใจถึง 1) ลำดับความสำคัญในการดำเนินการ 2) กลุ่มเป้าหมาย 3) เป้าประสงค์ในการดำเนินการและผลลัพธ์ที่คาดหวัง โดยเฉพาะต้องนำเสนอทางเลือกอื่น ๆ จากฉกาทศน์ที่อาจจะเกิดขึ้นในสถานการณ์ที่ผันผวนเป็นแผนงานสำรองเสมอ

2. การปรับปรุงแก้ไข กฎหมาย กฎระเบียบ กฎเกณฑ์ และข้อบังคับต่าง ๆ ที่เป็นอุปสรรคต่อการพัฒนาด้าน อววน.

การปรับปรุงแก้ไข กฎหมาย กฎระเบียบ กฎเกณฑ์ และข้อบังคับต่าง ๆ ที่เป็นอุปสรรคต่อการพัฒนาด้าน อววน. ซึ่งประกอบด้วยหลายประเด็น อาทิเช่น

- การบริหารจัดการด้านการเงินและงบประมาณ ที่ต้องปรับเหมาะสมกับภารกิจของแต่ละหน่วยงานภายใต้ อว.
- การดำเนินการด้านธุรกิจเกี่ยวกับทรัพย์สินทางปัญญาและนวัตกรรม
- การบริหารจัดการบุคลากรด้าน อววน. ทั้งในประเทศ และ/หรือ ต่างประเทศ ทั้งสัญชาติไทย และ/หรือ ไม่ใช่สัญชาติไทย
- การบริหารจัดการทรัพย์สินและทรัพยากรสำหรับ อววน.

3. การจัดสรรงบประมาณและแนวทางการบริหารงบประมาณจากกองทุนด้าน ววน.

เนื่องจากงบประมาณด้าน ววน. ที่มีจำกัด ควรได้รับการจัดสรรในเชิงยุทธศาสตร์และมีลำดับความสำคัญที่เหมาะสม ดังนั้นควรให้มีความคล่องตัวในการจัดหางบประมาณจากแหล่งอื่นมากขึ้น ซึ่งได้แก่ การหารายได้ หรือ เงินทุน ววน. มาจากหน่วยงานอื่น ๆ มาใช้ดำเนินการ หรือ เพิ่มในกองทุนได้ ทั้งนี้เพื่อให้มีเงินทุนดำเนินการได้ตามเป้าหมายและไม่ต้องพึ่งงบประมาณภาครัฐเพียงทางเดียว นอกจากนั้นการหารายได้และเงินทุนจำเป็นจะเปิดมีพันธมิตรในการหาเงินทุนหรือ กองทุนด้าน ววน. จากทั้งภาครัฐ และ/หรือ ภาคเอกชน ทั้งในประเทศและต่างประเทศ

4. การบริหารจัดการหน่วยงานในกระทรวงและหน่วยงานที่เกี่ยวข้อง

การสร้าง Enterprise Mindset ในแนวคิดการดำเนินงาน รูปแบบและวิธีการดำเนินงาน ที่จะสร้าง Social Lab หรือ Policy Sandbox โดยผลลัพธ์ที่ได้จะนับเป็นผลการเรียนรู้ และข้อสังเกตในการพัฒนาต่อยอด ทั้งนี้จำเป็นต้องสร้างวัฒนธรรมใหม่ และ ธรรมเนียมปฏิบัติในการบริหารงานให้เกิดประสิทธิภาพและมีความโปร่งใส

5. การวางแผนติดตามและประเมินผลความก้าวหน้าของการดำเนินการตามนโยบาย

การวางแผนติดตามและประเมินผลความก้าวหน้าของการดำเนินการตามนโยบาย จะต้องสร้างฉากทัศน์ (Scenario) ด้านนโยบายที่หลากหลายรูปแบบรองรับสถานการณ์ที่ต่างกัน เมื่อทำการติดตามประเมินผลความก้าวหน้าและข้อเสนอแนะที่เกิดขึ้นจากการดำเนินงาน จะสามารถปรับเปลี่ยนแนวนโยบายและแผนงานให้ตอบสนองต่อการเปลี่ยนแปลง อีกทั้งยังคงเอาประชาชนและผลสัมฤทธิ์เป็นที่ตั้งเสมอ

VII. บทสรุป

แนวคิดยุทธศาสตร์นี้ ต้องการเน้นความสำคัญของเป้าหมายและความท้าทายที่บังคับให้กระทรวงต้องดำเนินการอย่างเร่งด่วน ซึ่งได้กำหนดแนวทางการดำเนินการไว้ 2 แนวทางได้แก่

1. **แนวทางแก้ปัญหาเร่งด่วนที่สามารถดำเนินการให้เกิดผลสัมฤทธิ์ภายใน 1 ปี (Quick Wins)**
 - 1.1. โครงการเพิ่มทักษะ (Upskill) บัณฑิตจบใหม่ ด้านทักษะด้านดิจิทัลและเรียนรู้ในสถานที่ทำงานจริง
 - 1.2. Thailand Mega Hackathon
 - 1.3. Thailand Foresight Consortium
 - 1.4. กระทรวง อว. นำพลังปัญญาเพื่อพัฒนาชาติ 1 สถาบันอุดมศึกษา 1 พื้นที่
 - 1.5. เปลี่ยนคนเกษียณเป็นพลัง
2. **แนวทางการวางรากฐานที่ก่อให้เกิดผลสัมฤทธิ์ในระยะยาว (Foundation)**

ทั้งนี้เพื่อให้บรรลุผลตามเป้าหมาย จะต้องการจัดสรรงบประมาณและบุคลากรที่เหมาะสมกับแนวทางดังกล่าว แต่ต้องทบทวนลำดับความสำคัญการดำเนินการตามสถานการณ์และปัจจัยที่เปลี่ยนแปลงไปในแต่ละช่วงเวลา (ทุก 1-3 เดือน) และจำเป็นต้องสร้างคณะทำงานคาดการณ์อนาคต (Foresight team) เพื่อทำการสร้างฉากทัศน์ (Scenario) ด้านนโยบายที่หลากหลายรูปแบบรองรับสถานการณ์ที่ต่างกัน เมื่อทำการติดตามประเมินผลความก้าวหน้าและข้อเสนอแนะที่เกิดขึ้นจากการดำเนินงาน จะสามารถปรับเปลี่ยนแนวนโยบายและแผนงานให้ตอบสนองต่อการเปลี่ยนแปลง อีกทั้งยังคงเอาประชาชนและผลสัมฤทธิ์เป็นที่ตั้งเสมอ

นอกจากนี้ยังมีกลยุทธ์ในการขับเคลื่อนยุทธศาสตร์ ได้แก่ 1) การสื่อสารที่แม่นยำ 2) ปรับปรุงแก้ไขกฎหมายที่เป็นอุปสรรคต่อการพัฒนา อววน. 3) การบริหารจัดการกองทุนด้าน ววน. ที่ให้เข้าถึงแหล่งเงินทุนอื่นได้ 4) การพัฒนาทัศนคติในการบริหารจัดการ 5) การตอบสนองต่อผลการดำเนินการ โดยจัดทำฉากทัศน์และนโยบายทางเลือกที่เหมาะสมกับสถานการณ์

ประเด็นที่ต้องให้ความสำคัญในลำดับแรก คือ การร่วมแก้ปัญหาจากวิกฤติ Covid-19 สำหรับการให้ความช่วยเหลือผู้ว่างงาน/ตกงาน ที่ต้องดำเนินการให้เป็นรูปธรรมอย่างเร่งด่วน และสอดคล้องกับนโยบายของรัฐบาล